

T.C.
ULA KAYMAKAMLIĐI
ULA İLÇE MİLLİ EĐİTİM MÜDÜRLÜĐÜ

2019–2023 STRATEJİK PLANI

ULA – 2019



“Çalışmadan, yorulmadan, üretmeden, rahat yaşamak isteyen toplumlar, önce haysiyetlerini, sonra hürriyetlerini ve daha sonrada istiklal ve istikballerini kaybederler.

Mustafa Kemal ATATÜRK

MÜDÜR SUNUŞU



Eğitim uzun soluklu bir yatırım olup, ülkenin kalkınmasında önemli bir yere sahiptir. İnsanlarımızı bilgi ve teknoloji çağına ayak uydurabilen, nitelikli ve gelişime açık birey olarak yetiştirmek günümüz şartlarında çok önemlidir. Nitelikli bireyler ancak ve ancak nitelikli bir eğitimin sonucunda ortaya çıkar.

Dünyamız hızlı bir değişim ve gelişim sürecinden geçmektedir. Günümüz çağında ayakta kalmanın ilk şartı hızlı değişimle baş edebilecek bilgiye sahip olmaktır. Değişime ve yeniliklere açık olmayan toplumların rekabet etmeleri mümkün değildir. Bu nedenle öncelikle öğretmenlerimizin bu değişime hazır olmaları gerekmektedir.

Nitelikli bir gelecek isteyen bir kurum olmanın sorumluluğu ile 2019-2023 yılları arasında bize yol göstereceğine inandığımız Stratejik Planımızı; çalışanlarımızın katılımıyla hazırladık. 2023 Eğitim Vizyonuna hedef olan ahlak telakkisine dayalı ve insanı merkeze konumlandıran bir bilgi anlayışını ilçemizde de benimsemekteyiz.

Stratejik planlama fark yaratmanın en temel aracı olmuştur. Ortak bir anlayışla oluşturduğumuz Stratejik planımız; ilerlememizi kolaylaştıracak ve hedeflerimize ulaşmamıza yardımcı olacak basamaklar bütünüdür. Biliyoruz ki yarının temeli bugünden atılır ve yenileşme, değişim planlı bir eğitimle mümkündür.

Değer TOPUZ
Ula İlçe Milli Eğitim Müdürü

İÇİNDEKİLER

MÜDÜR SUNUŞU	Hata! Yer işareti tanımlanmamış.
İÇİNDEKİLER.....	4
TABLolar VE ŞEKİLLER.....	6
KISALTMALAR	7
MÜDÜRLÜK HİZMET BİRİMLERİ KISALTMALARI.....	8
GİRİŞ	10
BÖLÜM 1.....	Hata! Yer işareti tanımlanmamış.
STRATEJİK PLAN HAZIRLIK SÜRECİ.....	Hata! Yer işareti tanımlanmamış.
BÖLÜM 2.....	15
DURUM ANALİZİ	15
KURUMSAL TARİHÇE.....	Hata! Yer işareti tanımlanmamış.
UYGULANMAKTA OLAN STRATEJİK PLANIN DEĞERLENDİRİLMESİ.....	Hata! Yer işareti tanımlanmamış.
MEVZUAT ANALİZİ	Hata! Yer işareti tanımlanmamış.
ÜST POLİTİKA BELGELERİ ANALİZİ	Hata! Yer işareti tanımlanmamış.
FAALİYET ALANLARI İLE ÜRÜN VE HİZMETLERİN BELİRLENMESİ.....	Hata! Yer işareti tanımlanmamış.
PAYDAŞ ANALİZİ	Hata! Yer işareti tanımlanmamış.
KURULUŞ İÇİ ANALİZ	Hata! Yer işareti tanımlanmamış.
PESTLE ANALİZİ.....	Hata! Yer işareti tanımlanmamış.

GZFT ANALİZİ.....	Hata! Yer işareti tanımlanmamış.
TESPİTLER VE İHTİYAÇLARIN BELİRLENMESİ.....	36
BÖLÜM 3.....	37
GELECEĞE BAKIŞ.....	37
MİSYON, VİZYON VE TEMEL DEĞERLER.....	37
AMAÇ VE HEDEFLERE İLİŞKİN MİMARİ.....	Hata! Yer işareti tanımlanmamış.
AMAÇ, HEDEF, GÖSTERGE VE STRATEJİLER.....	Hata! Yer işareti tanımlanmamış.
Amaç 1:.....	Hata! Yer işareti tanımlanmamış.
Amaç 2.....	Hata! Yer işareti tanımlanmamış.
Amaç 3.....	Hata! Yer işareti tanımlanmamış.
Amaç 4.....	Hata! Yer işareti tanımlanmamış.
Amaç 5.....	Hata! Yer işareti tanımlanmamış.
Amaç 6.....	Hata! Yer işareti tanımlanmamış.
Amaç 7.....	Hata! Yer işareti tanımlanmamış.
BÖLÜM 4.....	61
MALİYETLENDİRME.....	61
BÖLÜM 5.....	64
İZLEME VE DEĞERLENDİRME.....	66
MÜDÜRLÜĞÜMÜZ 2019-2023 STRATEJİK PLANI İZLEME VE DEĞERLENDİRME MODELİ.....	67
İZLEME VE DEĞERLENDİRME SÜRECİNİN İŞLEYİŞİ.....	Hata! Yer işareti tanımlanmamış.
PERFORMANS GÖSTERGELERİ.....	67

EKLER.....	68
------------	----

TABLolar VE ŐEKİLLER

Tablo 1: Ula İlçe Milli Eğitim Müdürlüğü Stratejik Planlama Ekibi	Hata! Yer işareti tanımlanmamış.
Tablo 2: Üst Politika Belgeleri Analizi	18
Tablo 3: Faaliyet Alanları İle Ürün ve Hizmetler	Hata! Yer işareti tanımlanmamış.
Tablo 4: Temel Eğitim, Ortaöğretim, Mesleki ve Teknik Eğitim, Din Öğretimi, Özel Eğitim ve Rehberlik İle Hayat Boyu Öğrenmeye Yönelik Ortak Hizmetler	Hata! Yer işareti tanımlanmamış.
Tablo 5: İlçe Geneli Yönetici, Öğretmen ve Personellerin Sayıları ile Eğitim Durumları.....	Hata! Yer işareti tanımlanmamış.
Tablo 6:Ula İlçe Milli Eğitim Müdürlüğü Mali Kaynakları	Hata! Yer işareti tanımlanmamış.
Tablo 7: GZFT Analizi	Hata! Yer işareti tanımlanmamış.
Tablo 8: Kaynak Tablosu	Hata! Yer işareti tanımlanmamış.
Tablo 9: Amaç ve Hedef Maliyetleri Tablosu	Hata! Yer işareti tanımlanmamış.
Tablo 10: Hedef Kartı Sorumlulukları	68
Tablo 11: Strateji Sorumlulukları	69
Tablo 12: Performans Göstergesi Sorumlulukları	77

Őekil 1:Ula İlçe Milli Eğitim Müdürlüğü Stratejik Plan Hazırlık

Süreci.....**Hata! Yer işareti tanımlanmamış.**

Őekil 2: Paydaş Anketine Katılanların Görevli Oldukları Kurum ve Kuruluşlara Göre Dağılımları	Hata! Yer işareti tanımlanmamış.
Őekil 3: Önümüzdeki 5 Yıl İçinde, Müdürlüğümüzün En Büyük Hedeflerinin Hangi Alan/Alanlarda Olmasını İstersiniz? Sorusuna Paydaşlarımız Tarafından Verilen Cevaplar	Hata! Yer işareti tanımlanmamış.
Őekil 4: Müdürlüğümüz Çalışanlarının Kurum Kültürü Değerlendirmesi	Hata! Yer işareti tanımlanmamış.
Őekil 5: Ula İlçe Milli Eğitim Müdürlüğü Teşkilat Şeması.....	27
Őekil 6: İzleme ve Değerlendirme Süreci.....	66

KISALTMALAR

AB	:Avrupa Birliđi
ABİDE	:Akademik Becerilerin İzlenmesi ve Deđerlendirilmesi
AR-GE	:Arařtırma ve Strateji Geliřtirme
BT	:Biliřim Teknolojileri
CİMER	:Cumhurbaşkanlıđı İletişim Merkezi
CK	:Cumhurbaşkanlıđı Kararnamesi
DYS	:Doküman Yönetim Sistemi
DYNED	:Dinamik Eđitim
EBA	:Eđitim Biliřim Ađı
FATİH	:Fırsatları Artırma ve Teknolojiyi İyileřtirme Harekâtı
GEKA	:Güney Ege Kalkınma Ajansı
GZFT(SWOT)	:Güçlü-Zayıf Yönler, Fırsatlar-Tehditler
IPA	:InstrumentforPre-Accession Assistance (Katılım Öncesi Mali Yardım Aracı)
KHK	:Kanun Hükmünde Kararname
MEB	:Millî Eđitim Bakanlığı
MEBBİS	:Milli Eđitim Bakanlığı Biliřim Sistemleri
MEBİM	:Millî Eđitim Bakanlığı İletişim Merkezi
MEİS	:Millî Eđitim İstatistik Modülü
MÜDÜR	:İl Milli Eđitim Müdürü
OECD	:Organisation for Economic Co-operationand Development (İktisadi İşbirliđi ve Kalkınma Teřkilatı)
OGY	:Ortaöđretime Geçiř Yönergesi
OSB	:Organize Sanayi Bölgesi

PESTLE	:Politik, Ekonomik, Sosyolojik, Teknolojik, Yasal ve Ekolojik Analiz
PDR	:Psikolojik Danışmanlık ve Rehberlik
PISA	:Programme for International Student Assessment(Uluslararası Öğrenci Değerlendirme Programı)
RAM	:Rehberlik Araştırma Merkezi
SGB	:Strateji Geliştirme Başkanlığı
STK	:Sivil Toplum Kuruluşu
TEFBİS	:Türkiye’de Eğitimin Finansmanı ve Eğitim Harcamaları Bilgi Yönetim Sistemi
TIMMS	:Trends in International Mathematics and Science Study (Matematik ve Fen Bilimleri Uluslararası Araştırması)
TİKA	:Türk İşbirliği ve Koordinasyon Ajansı Başkanlığı
TÜBİTAK	:Türkiye Bilimsel ve Teknolojik Araştırma Kurulu
TÜİK	:Türkiye İstatistik Kurumu
TYÇ	:Türkiye Yeterlilikler Çerçevesi
YDS	:Yabancı Dil Sınavı
YKS	:Yükseköğretim Kurumları Sınavı

MÜDÜRLÜK HİZMET BİRİMLERİ KISALTMALARI

TEHB	:Temel Eğitim Hizmetleri Birimi
OHB	:Ortaöğretim Hizmetleri Birimi
MTEHB	:Mesleki ve Teknik Eğitim Hizmetleri Birimi
DÖHB	:Din Öğretimi Hizmetleri Birimi
ÖERHB	:Özel Eğitim ve Rehberlik Hizmetleri Birimi
HBÖHB	:Hayat Boyu Öğrenme Hizmetleri Birimi
ÖÖKHB	:Özel Öğretim Kurumları Hizmetleri Birimi
BIETHB	:Bilgi İşlem ve Eğitim Teknolojileri Hizmetleri Birimi
ÖDSHB	:Ölçme, Değerlendirme ve Sınav Hizmetleri Birimi
YYDEHB	:Yükseköğretim ve Yurt Dışı Eğitim Hizmetleri Birimi
SGHB	:Strateji Geliştirme Hizmetleri Birimi
İKYHB	:İnsan Kaynakları Yönetimi Hizmetleri Birimi
DHB	:Destek Hizmetleri Birimi
İEHB	:İnşaat ve Emlak Hizmetleri Birimi
HHB	:Hukuk Hizmetleri Birimi
İSG	:İş Sağlığı ve Güvenliği
ÖB	:Özel Büro

GİRİŞ

Bakanlık merkez ve taşra birimlerine 2018/16 sayılı Genelge ile Stratejik plan hazırlık çalışmalarının başladığı duyurulmuştur.

Stratejik Planlamaya İlişkin Usul ve Esaslar Hakkında Yönetmelik gereğince İlçe Milli Eğitim Müdürlüğümüzün üçüncü beş yıllık 2019-2023 Stratejik Planı hazırlık çalışmaları; Cumhurbaşkanlığımız Yüz Günlük Eylem Planı'ndaki Bakanlığımıza ilişkin hususların 13. Maddesi, Bakanlığımız 2019-2023 Stratejik Plan Hazırlık Programı ve Strateji Geliştirme Başkanlığı'nın 2018/16 Sayılı Genelgesi'ne uygun olarak başlatılmış ve yürütülmüştür.

Müdürlüğümüzde ve Müdürlüğümüze bağlı okul/kurumlarda; Bakanlığımız 2019-2023 Stratejik Plan Hazırlık Programı ve Strateji Geliştirme Başkanlığı'nın 2018/16 Sayılı Genelgesi ile "Strateji Geliştirme Kurulu" ve "Stratejik Planlama Ekibi" oluşturulmuştur.

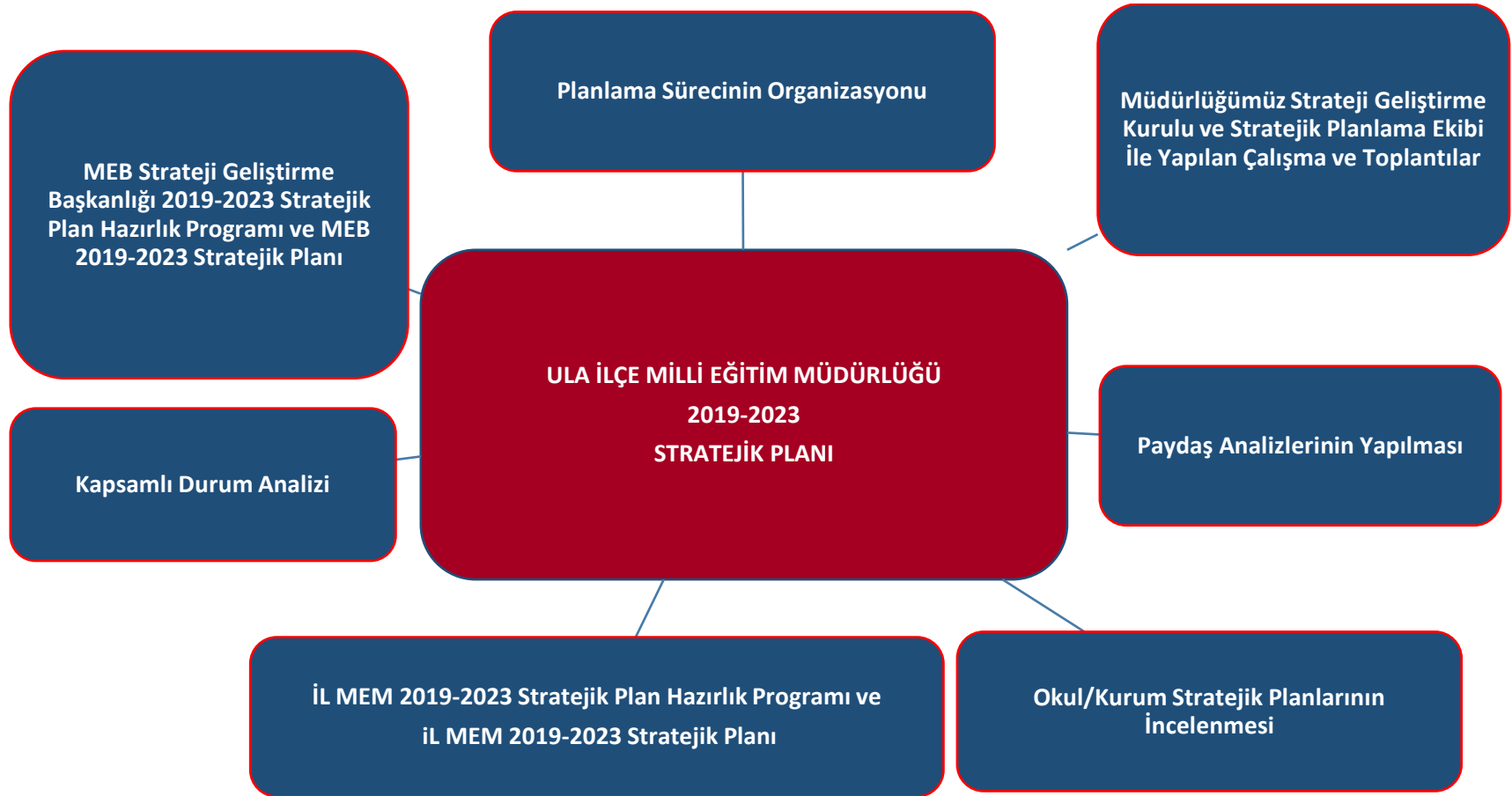
İlçe Milli Eğitim Müdürlüğümüzce oluşturulan stratejik planlama ekibine, kasım ve aralık aylarında İl Milli Eğitim Müdürlüğü tarafından stratejik plan hazırlama ile ilgili bilgilendirme toplantısı ile planın sahiplenilmesi, içerik ve süreçle ilgili bilgilendirme yapılmıştır.

İlçe Milli Eğitim Müdürlüğümüz tarafından kurumumuzun mevcut durumu değerlendirilerek paydaşların ve sivil kurumların görüşleri alınarak Stratejik Plan taslak haline getirilmiş ve son hali planlama ekibi tarafından, plana son şekli verilerek incelenmek üzere İl Milli Eğitim Müdürlüğü'ne gönderilmiştir.

BÖLÜM 1

STRATEJİK PLAN HAZIRLIK SÜRECİ

Şekil 1: Ula İlçe Milli Eğitim Müdürlüğü Stratejik Planlama Modeli



Stratejik planlama uygulamalarının başarılı olması önemli ölçüde plan öncesi hazırlık çalışmalarının iyi planlanmış olmasına ve sürece katılımın üst düzeyde sağlanmasına bağlıdır. Hazırlık dönemindeki çalışmalar Bakanlığımız Strateji Geliştirme Başkanlığınca yayınlanan **“Millî Eğitim Bakanlığı 2019-2023 Stratejik Plan Hazırlık Programı”**na uygun olarak yürütülmüştür.

Program aşağıdaki konuları içermektedir:

- Stratejik plan hazırlık çalışmaları ve sürecin ilçe geneline duyurulması,
- Strateji geliştirme kurulları ve stratejik planlama ekiplerinin oluşturulması,
- Stratejik plan hazırlama takviminin oluşturulması,
- Stratejik planlama ekiplerine eğitimler düzenlenmesi şeklindedir.

Müdürlüğümüzde Bakanlığımız 2019-2023 Stratejik Plan Hazırlık Programı ve Strateji Geliştirme Başkanlığının 2018/16 Sayılı Genelgesi doğrultusunda “Strateji Geliştirme Kurulu” ve “Stratejik Planlama Ekibi” oluşturulmuştur. Ayrıca ilçemize bağlı okul/kurumlarımızda süreç başlatılmıştır.

Müdürlüğümüz bünyesinde oluşturulan “Strateji Geliştirme Kurulu” ile “Stratejik Planlama Ekibi” toplantılar gerçekleştirilmiş durum analizi, misyon, vizyon, temel değerler, amaç, hedef, strateji ve faaliyetlerin belirlenmesi sağlanmıştır.

İlçe Milli Eğitim Müdürümüz başkanlığındaki **“Strateji Geliştirme Kurulu”** planlama çalışmalarının takibini sağlamış ve çalışmaları yönlendirmiş, **“Stratejik Planlama Ekibi”** ise planlama çalışmalarının doğrudan yürütülmesini sağlamıştır.

Müdürlüğümüz stratejik planlama ekibi tarafından okul stratejik planlama ekiplerine stratejik plan hazırlama eğitimleri verilmiştir. Stratejik plan hazırlanması konusunda okul ve kurumlara rehberlik edilmiştir.

Müdürlüğümüzün amaç, hedef ve stratejileri Bakanlığımız 2019-2023 Stratejik planı esas alınarak belirlenmiş. Bu amaç, hedef ve stratejilere uygun faaliyetler planlanmış ve maliyeti ortaya konmuştur. Tüm planlama ve analiz çalışmalarında katılımcılığa önem verilmiş, stratejik planımızın bütün paydaşlarımızın görüşü doğrultusunda hazırlanmasına önem verilmiştir.

Strateji Geliştirme Kurulu: Stratejik planlama çalışmalarını takip etmek ve ekiplerden bilgi alarak çalışmalarını yönlendirmek üzere İlçe Milli Eğitim Müdürü başkanlığında stratejiden sorumlu şube müdürü, Ula Atatürk İlkokulu, Ula Atatürk Ortaokulu, Ula Ermaş Mermer Anadolu lisesi ve Ula Sezgin Keçeci İmam Hatip Anadolu Lisesi müdürlerinin katılımıyla kurulmuştur.

Stratejik Planlama Ekibi: Stratejiden sorumlu şube müdürü başkanlığında, özel büro stratejik planlama görevlileri ile oluşturulmuştur. Bu ekibe Tablo 1'de yer verilmiştir.

Tablo 1: Ula İlçe Milli Eğitim Müdürlüğü Stratejik Planlama Ekibi

ADI SOYADI	UNVANI	GÖREV YERİ
Cüneyt YİĞİT	Şube Müdürü	Ula İlçe Milli Eğitim Müdürlüğü
Bekir Yağız ANASIZ	Öğretmen	Özel Büro
Tuğçe SARIOĞLU	Öğretmen	Özel Büro
Ayşe ÇETİN ASLANTÜRK	Öğretmen	Özel Büro
Elif ÖZCAN	Şef	Ula İlçe Milli Eğitim Müdürlüğü
Fatma NADİROĞLU	Şef	Ula İlçe Milli Eğitim Müdürlüğü
Mehmet EŞKİ	Şef	Ula İlçe Milli Eğitim Müdürlüğü

BÖLÜM 2

DURUM ANALİZİ

Müdürlüğümüz amaç ve hedeflerinin geliştirilebilmesi için sahip olunan kaynakların tespiti, güçlü ve zayıf yönleri ile kurumun kontrolü dışındaki olumlu ya da olumsuz gelişmelerin saptanması amacıyla Müdürlüğümüzce mevcut durum analizi yapılmıştır.

KURUMSAL TARİHÇE

Ula şehrinin ne zaman kurulduğuna dair kesin bilgi olmamakla beraber, M.Ö. 6. yy.'da kurulduğu tahmin edilmektedir. Ula'nın yer aldığı bölge, Fethiye ve Kınık dışında antik çağlarda Karia adıyla bilinmektedir. Atina'daki kazılarda çıkarılan kitabelerde M.Ö. 1440 tarihinde İyonlularla anlaşma yapan Karialılara ait şehirler arasında "Ola" adı geçmektedir.

Evliya Çelebi ise eserinde, Menteşe beylerinden Ulama Bey tarafından fethedildiği için Ola adının "Ula" olarak değiştirildiğini kaydetmektedir. XVII. yüzyılda Ula'nın dört bir yanının bağlık, bahçelik olduğu yetiştirilen üzümlerin Mısır'a gönderildiği Evliya Çelebi tarafından kaydedilmiştir. Ula 1954 yılında ilçe olmuştur.

Ula'nın ilçe olmasıyla kurum Maarif Vekaletine bağılı olarak Maarif Müdürlüğü olarak faaliyete geçmiştir. Daha sonra İlköğretim Müdürlüğü adını almıştır. 1985 yılında bu ad, İlçe Milli Eğitim Gençlik ve Spor Müdürlüğü olarak değiştirilmiştir. Daha sonra Gençlik ve Spor Müdürlüğünden ayrılarak İlçe Milli Eğitim Müdürlüğü adını almıştır.

İlçe Milli Eğitim Müdürlüğü 1985 yılına kadar ilçedeki farklı binalarda görev yapmış, 1985 yılında İlçe Hükümet Konağında 5 oda tahsis edilerek görevine devam etmiştir.

UYGULANMAKTA OLAN STRATEJİK PLANIN DEĞERLENDİRMESİ

2015 yılında yürürlüğe giren Müdürlüğümüz 2015-2019 Stratejik Planı; stratejik plan hazırlık süreci, durum analizi, geleceğe yönelim, maliyetlendirme ile izleme ve değerlendirme olmak üzere beş bölümden oluşturulmuştur. Bunlardan izleme ve değerlendirme faaliyetlerine temel teşkil eden stratejik amaç, stratejik hedef, performans göstergesi ve stratejilerin yer aldığı geleceğe yönelim bölümü eğitim ve öğretime erişim, eğitim ve öğretimde kalite ve kurumsal kapasite olmak üzere üç tema halinde yapılandırılmıştır.

Söz konusu üç tema altında 7 stratejik amaç, 20 stratejik hedef, performans göstergesi ve stratejilere yer verilmiştir. Bunlarla ilgili göstergeler değerlendirildiğinde aşağıdaki hususlar ön plana çıkmıştır.

Öğrencilerimizin sosyal, sanatsal, kültürel ve sportif faaliyetlere katılımı yüksektir. Okul sağlığı ve hijyen hedeflerimize ulaşılmıştır.

Ortaöğretimde öğrencilerimizin merkezi sınav başarıları hedeflenen çizgiye ulaşmamıştır. 2019-2023 plan döneminde bu yönümüzü geliştirici hamleler planımıza yansıtılacaktır.

Öğrenci başına okunan kitap sayısında ilkokul ve ortaokul ortalamalarımız Türkiye ortalamasının çok üzerindedir. Ancak ortaöğretim düzeyinde okunan kitap sayısı Türkiye ortalaması düzeyinde olup, bu eğitim kademesindeki sayıyı artırıcı önlemler alınacaktır.

Mesleki ve Teknik Ortaöğretimde staja giden öğrencilere yönelik işveren ve öğrenci memnuniyet oranları plan döneminde düzenli ölçülememiştir. Bu oranların 2019-2023 plan döneminde daha net ölçümleri yapılması sağlanacak ve mesleki eğitimde değerlendirilecektir.

2019-2023 yıllarını kapsayacak 5 yıllık stratejik planımız; plan hazırlık süreci, durum analizi, geleceğe yönelim, maliyetlendirme ile izleme ve değerlendirme olmak üzere beş bölümden oluşturulmuştur. Planımızın “Geleceğe Yönelim” bölümü 2023 Vizyon Belgesine uyumlu olarak hazırlanan Bakanlığımızın 2019-2023 Stratejik Planının 7 amaç, 24 hedef ve performans göstergeleri kurgusuna göre dizayn edilmiştir.

Ayrıca Müdürlüğümüz birçok alanda eğitim-öğretimin niteliğini artırmak için 2019-2020 Eğitim Öğretim yılında yerel düzeyde 3 proje yürütmektedir.

MEVZUAT ANALİZİ

10.07.2018 tarihli ve 30474 sayılı Resmi Gazetede yayınlanarak yürürlüğe giren Cumhurbaşkanlığı 1 Nolu Kararnamesi'nin Milli Eğitim Bakanlığı ile ilgili onuncu bölümünde yer alan 327.maddesinde Taşra Teşkilatı'nın yapılanmasından bahsedilmektedir.

18.11.2012 tarihli ve 28471 sayılı Resmi Gazete'de yayınlanarak yürürlüğe giren Millî Eğitim Bakanlığı İl ve İlçe Millî Eğitim Müdürlükleri Yönetmeliği'ne göre “ İl Millî Eğitim Müdürlüğü, illerde (merkez ilçeler dâhil) doğrudan İl Millî Eğitim Müdürüne bağlı birimler/bürolar ile şube müdürü kadro sayısına göre birleştirilerek veya ayrılarak teşkilatlandırılan şube müdürlükleri; İlçe Millî Eğitim Müdürlüğü ise ilçelerde, doğrudan İlçe Millî Eğitim Müdürüne bağlı özel büro ile şube müdürü kadro sayısına göre birleştirilerek veya ayrılarak teşkilatlandırılan şube müdürlükleri eliyle Milli Eğitim hizmetlerini yürütür.

İlçe Milli Eğitim Müdürlüklerinin görev alanı kapsamındaki kanunlar, kanun hükmünde kararnameler, tüzükler, Cumhurbaşkanı kararları, yönetmelikler, yönergeler ve genelgeler incelenmiştir. İncelenen mevzuat çerçevesinde Müdürlüğümüz stratejik planı hazırlanmıştır.

Milli Eğitim Müdürlüklerinin teşkilatlanma ve yükümlülüklerini ortaya koyan kanuni metinlerden bazıları aşağıdaki tabloda gösterilmiştir. Tabloda yer almayan birçok kanun, kanun hükmünde kararname, tüzük, yönetmelikler, yönergeler ve genelgeler çerçevesinde yükümlülükler yerine getirilmektedir.

İl ve İlçe Millî Eğitim Müdürlükleri Yönetmeliğinde belirtilen Müdürlüğümüzün bölümlerine ait diğer görevler planımızın Faaliyet Alanları İle Ürün ve Hizmetlerin Belirlenmesi bölümünde yer verilmiştir.

ÜST POLİTİKA BELGELERİ ANALİZİ

Müdürlüğümüze görev ve sorumluluk yükleyen amir hükümlerin tespit edilmesi için tüm üst politika belgeleri ayrıntılı olarak taranmış ve incelenmiştir. Bu çerçevede Müdürlüğümüz 2019-2023 Stratejik Planının stratejik amaç, hedef, performans göstergeleri ve stratejileri hazırlanırken bu belgelerden yararlanılmıştır. Bakanlığımızın “2019-2023 Stratejik Plan Hazırlık Çalışmaları” konulu 2018/16 sayılı Genelgesi, MEB 2019-2023 Stratejik Plan Hazırlık Programı ve MEB 2019-2023 Stratejik Planı temel üst politika belgelerimizdir. Üst politika belgeleri ile stratejik plan ilişkisinin kurulması amacıyla üst politika belgeleri analiz tablosu oluşturulmuştur.

Tablo 2: Üst Politika Belgeleri Analizi

ÜST POLİTİKA BELGESİ	İLGİLİ BÖLÜM/ REFERANS	VERİLEN GÖREV/İHTİYAÇLAR
5018 sayılı Kamu Malî Yönetimi ve Kontrol Kanunu	Madde 9	Kamu idareleri; kalkınma planları, Cumhurbaşkanı tarafından belirlenen politikalar, programlar, ilgili mevzuat ve benimsedikleri temel ilkeler çerçevesinde geleceğe ilişkin misyon ve vizyonlarını oluşturmak, stratejik amaçlar ve ölçülebilir hedefler saptamak, performanslarını önceden belirlenmiş olan göstergeler doğrultusunda ölçmek ve bu sürecin izleme ve değerlendirmesini yapmak amacıyla katılımcı yöntemlerle stratejik plan hazırlanması
Millî Eğitim Temel Kanunu	Bütün bölümleri	Türk millî eğitiminin düzenlenmesinde esas olan amaç ve ilkeler, eğitim sisteminin genel yapısı, öğretmenlik mesleği, okul bina ve tesisleri, eğitim araç ve gereçleri ve Devletin eğitim ve öğretim alanındaki görev ve sorumluluğu ile ilgili temel hükümleri bir sistem bütünlüğü içinde sağlanması
Kamu İdarelerinde Stratejik Planlamaya İlişkin Usul ve Esaslar Hakkında Yönetmelik	Bütün bölümleri	Stratejik plan hazırlamakla yükümlü kamu idarelerinin ve stratejik planlama sürecine ilişkin takvimin tespiti ile stratejik planların kalkınma planı ve programlarla ilişkilendirilmesine yönelik usul ve esasların belirlenmesi amacıyla hazırlanmış olan yönetmeliğe göre stratejik plan yapılması
Cumhurbaşkanlığı Yüz Günlük Eylem Planı	Millî Eğitim Bakanlığı ile ilgili hükümlerin 13.maddesi	2019 – 2023 dönemine ilişkin Stratejik Plan çalışmalarının kasım ayı sonunda tamamlanacak şekilde başlatılması

MEB 2023 Eğitim Vizyonu	Bütün bölümleri	Vizyon ifadesinde yapılacak çalışmaların il geneli gerçekleştirilmesinin sağlanması
Bakanlığımızın "2019-2023 Stratejik Plan Hazırlık Çalışmaları" konulu 2018/16 sayılı Genelgesi	Bütün bölümleri	Müdürlüğümüz, İlçe Milli Eğitim Müdürlükleri, okullarımız ve kurumlarımızda 2019 – 2023 dönemine ilişkin Stratejik Planların yapılması
MEB 2019-2023 Stratejik Plan Hazırlık Programı	Bütün bölümleri	İl Milli Eğitim Müdürlüğü Stratejik Planının hazırlanması, ilçe millî eğitim müdürlükleriyle okul ve kurumların 2019-2023 stratejik planlarının hazırlanma sürecine rehberlik edilmesi
MEB 2019-2023 Stratejik Planı	Bütün bölümleri	İl Milli Eğitim Müdürlüğü Stratejik Planının hazırlanması, ilçe millî eğitim müdürlükleriyle okul ve kurumların 2019-2023 stratejik planlarının hazırlanma sürecine rehberlik edilmesine kaynak sağlanması
Muğla İl Milli Eğitim Müdürlüğü 2019-2023 Stratejik Planı	Bütün bölümleri	İlçe millî eğitim müdürlükleriyle okul ve kurumların 2019-2023 stratejik planlarının hazırlanma sürecine rehberlik edilmesine kaynak sağlanması
Hayat Boyu Öğrenme Strateji Belgesi (2014-2018)	Bütün bölümleri	Hayat boyu öğrenme sisteminin etkinliğini ve verimliliğini artırmaya yönelik olarak hazırlanan faaliyetlerin taşrada koordinasyon ve yürütücülüğünün yapılması
Meslekî ve Teknik Eğitim Strateji Belgesi (2014-2018)	Bütün bölümleri	Mesleki ve teknik eğitime erişim, kapasite ile istihdam ekseninde hazırlanan faaliyetlerin taşrada koordinasyon ve yürütücülüğünün yapılması
Öğretmen Strateji Belgesi 2017-2023	Bütün bölümleri	Öğretmenliğe yönelik hizmet öncesi eğitim, öğretmenlik mesleğine adayların seçimi ve istihdamı, adaylık ve uyum eğitimi, kariyer geliştirme ve ödüllendirme, öğretmenlik mesleğinin statüsü ve sürekli mesleki gelişim hususlarında hazırlanan faaliyetlerin taşrada koordinasyon ve yürütücülüğünün yapılması

FAALİYET ALANLARI İLE ÜRÜN VE HİZMETLERİN BELİRLENMESİ

2019–2023 stratejik plan hazırlık sürecinde Müdürlüğümüzün faaliyet alanları ve hizmetlerinin belirlenmesine yönelik çalışmalar yapılmıştır. 18.11.2012 tarihli ve 28471 sayılı Resmi Gazete’de yayınlanarak yürürlüğe giren Millî Eğitim Bakanlığı İl ve İlçe Millî Eğitim Müdürlükleri Yönetmeliği’ne göre birimlerinin yasal yükümlülükleri tespit edilmiştir. Eğitimi geliştirmeye yönelik görevler, eğitim kurumlarına yönelik görevler, izleme ve değerlendirmeye yönelik görevler eğitim-öğretimde ortak görevlerdir. Bunun dışında Müdürlüğümüz bünyesinde: Temel Eğitim, Ortaöğretim, Mesleki ve Teknik Eğitim, Din Öğretimi, Özel Eğitim ve Rehberlik, Hayat Boyu Öğrenme, Özel Öğretim Kurumları, Bilgi İşlem ve Eğitim Teknolojileri, Ölçme, Değerlendirme ve Sınav, Yükseköğretim ve Yurt Dışı Eğitim, Strateji Geliştirme, İnsan Kaynakları Yönetimi, Destek, İnşaat ve Emlak, Özel Büro, Hukuk, İş Sağlığı ve Güvenliği hizmetleri verilmektedir.

Tablo 3: Faaliyet Alanları İle Ürün ve Hizmetler

FAALİYET ALANI	ÜRÜN VE HİZMETLER	
EĞİTİM ÖĞRETİM	Temel Eğitim Ortaöğretim Meslekî Ve Teknik Eğitim Din Öğretimi Özel Eğitim ve Rehberlik Hayat Boyu Öğrenme Özel Öğretim Kurumları	Bilgi İşlem ve Eğitim Teknolojileri Ölçme, Değerlendirme Ve Sınav Yükseköğretim ve Yurt Dışı Eğitim Strateji Geliştirme İnsan Kaynakları Yönetimi Destek İnşaat Ve Emlak
DIĞER	Hukuk Hizmetleri Sivil Savunma Hizmetleri İş Sağlığı ve Güvenliği Hizmetleri	

Tablo 4: Temel Eğitim, Ortaöğretim, Mesleki ve Teknik Eğitim, Din Öğretimi, Özel Eğitim ve Rehberlik İle Hayat Boyu Öğrenmeye Yönelik Ortak Hizmetler

EĞİTİM ÖĞRETİM HİZMETLERİNDE ORTAK GÖREVLER	
Temel Eğitim, Ortaöğretim, Mesleki ve Teknik Eğitim, Din Öğretimi, Özel Eğitim ve Rehberlik İle Hayat Boyu Öğrenmeye Yönelik Ortak Hizmetler	
<p>a) Eğitimi Geliştirmeye Yönelik Görevler:</p> <ol style="list-style-type: none">1) Eğitim öğretim programlarının uygulanmasını sağlamak, uygulama rehberleri hazırlamak,2) Ders kitapları, öğretim materyalleri ve eğitim araç-gereçlerine ilişkin işlemleri yürütmek, etkin kullanımlarını sağlamak,3) Eğitimde fırsat eşitliğini sağlamak,4) Eğitime erişimi teşvik edecek ve artıracak çalışmalar yapmak,5) Eğitim hizmetlerinin yürütülmesinde verimliliği sağlamak,6) Eğitim kurumları ve öğrencilere yönelik araştırma geliştirme ve saha çalışmaları yapmak,7) Eğitim moral ortamını, okul ve kurum kültürünü ve öğrenme süreçlerini geliştirmek,8) Eğitime ilişkin projeler geliştirmek, uygulamak ve sonuçlarından yararlanmak,9) Ulusal ve uluslararası araştırma ve projeleri takip etmek, sonuçlarından yararlanmak,10) Kamu ve özel sektör eğitim paydaşlarıyla işbirliği içinde gerekli iş ve işlemleri yürütmek,11) Eğitim hizmetlerinin geliştirilmesi amacıyla Bakanlığa tekliflerde bulunmak,12) Etkili ve öğrenci merkezli eğitimi geliştirmek ve iyi uygulamaları teşvik etmek.	<ol style="list-style-type: none">7) Eğitim kurumlarındaki iyi uygulama örneklerini teşvik etmek, yaygınlaşmasını sağlamak,8) Eğitim kurumları arasındaki kalite ve sayısal farklılıkları giderecek tedbirler almak,9) Kutlama veya anma gün ve haftalarının programlarını hazırlamak, uygulamak,10) Öğrenci velileri ve diğer tarafların eğitime desteklerini sağlayıcı faaliyetler yapmak. <p>c) Öğrencilere Yönelik Görevler:</p> <ol style="list-style-type: none">1) Rehberlik ve yöneltme/yönlendirme çalışmalarını planlamak, yürütülmesini sağlamak,2) Öğrencilerin eğitim kurumlarına aidiyet duygusunu geliştirmeye yönelik çalışmalar yapmak, yaptırmak ve sonuçlarını raporlaştırmak,3) Öğrencilerin kayıt-kabul, nakil, kontenjan, ödül, disiplin ve başarı değerlendirme iş ve işlemlerinin yürütülmesini sağlamak,4) Öğrencilerin yatılılık ve burslulukla ilgili işlemlerini yürütmek,5) Öğrencilerin ulusal ve uluslararası sosyal, kültürel, sportif ve izcilik etkinliklerine ilişkin iş ve işlemlerini yürütmek,6) Öğrencilerin okul başarısını artıracak çalışmalar yapmak, yaptırmak,7) Öğrencilerin eğitim sistemi dışında bırakılmamasını sağlayacak tedbirleri almak,8) Yurtdışında eğitim alan öğrencilerle ilgili iş ve işlemleri yürütmek,9) Öğrencilerin okul dışı etkinliklerine ilişkin çalışmalar yapmak, yaptırmak,10) Sporcu öğrencilere yönelik hizmetleri planlamak, yürütülmesini sağlamak.11) Okul sağlık hizmetlerinin yürütülmesini sağlamak,12) Eğitim, danışmanlık hizmetlerinin yazışma ve koordinesinin yürütülmesini sağlamak. <p>ç) İzleme Ve Değerlendirmeye Yönelik Görevler:</p> <ol style="list-style-type: none">1) Eğitim kurumu yöneticilerinin performanslarını izlemek ve değerlendirmek,2) Eğitim öğretim programlarının uygulanmasını izlemek ve değerlendirmek,3) Öğretim materyallerinin kullanımını izlemek ve değerlendirmek,4) Öğretmen yeterliliklerini izlemek ve değerlendirmek.

PAYDAŞ ANALİZİ

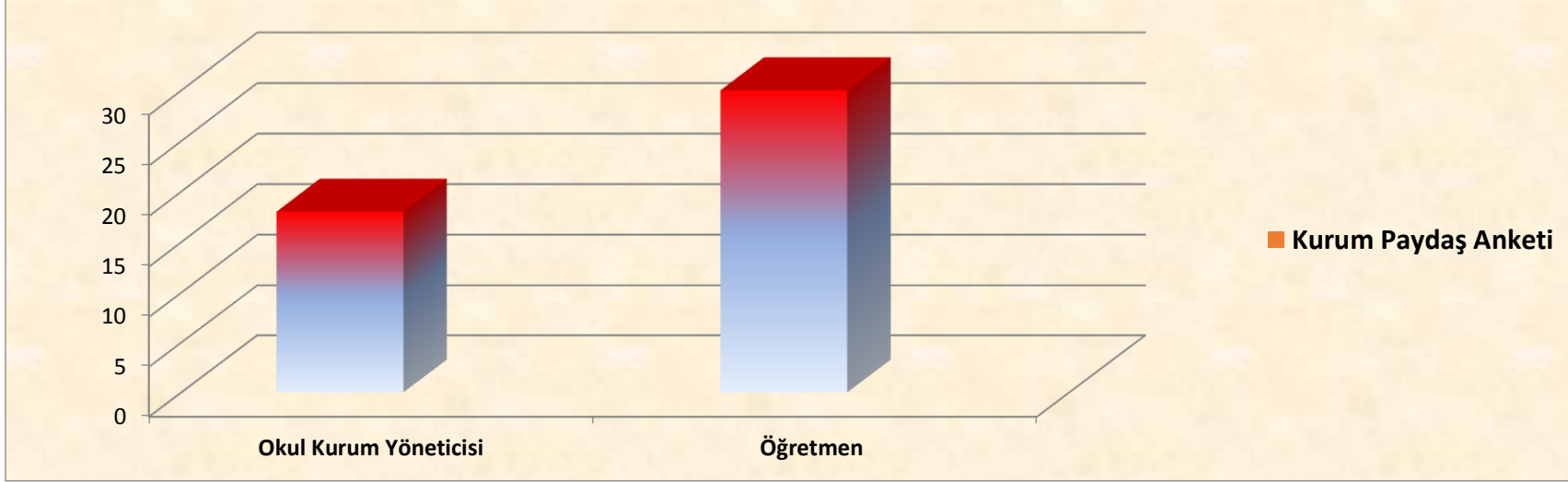
Paydaş; kurum faaliyetlerinden etkilenen veya bu faaliyetleri etkileyen kişi, grup veya kurumlardır. Kurum içerisinde yer alarak hizmet üreten herkes iç paydaş, kurum hizmetlerinden yararlanan kurum dışındaki kişi, grup ve kurumlar dış paydaştır.

Paydaş analizi oluşturulurken özellikle çalışanlarımızın (İlçe Milli Eğitim Müdürlüğü personeli, müdür, memur, hizmetli, öğretmen) görüşleri, karşılıklı istişareler ve toplantılar doğrultusunda alındı. Paydaşların talep ve beklentileri belirli bir sistematik içinde belgeye yansıtılarak buna göre amaç-hedefler hazırlandı. Bu çalışmalar bizim nereye ulaşmak istediğimiz ve yapabileceğimiz hakkında bilgiler verdi. Buna göre durum analizi ve sorun alanlarını ortaya koyduk.

Paydaşlarla yapılan iş birliği ve ortaklıklar, stratejik planda yer alan faaliyetleri ve stratejileri şekillendirmiştir. Paydaşlarımızla kurduğumuz iletişim ve iş birliği kurumumuzu güçlendirirken hedeflerimizin gerçekleşmesinde önemli bir paya sahiptir. Paydaş hizmetler matrisi aşağıya çıkarılmıştır.

Paydaş Anketine Katılanların Görevli Oldukları Kurum ve Kuruluşlara Göre Dağılımları

Şekil 2: Paydaş Anketine Katılanların Görevli Oldukları Kurum ve Kuruluşlara Göre Dağılımları



Anketimizde paydaşlara; memnun olunan alanlar, başarılı ve başarılı olunamayan alanlar, değerlendirebileceğimiz fırsatlar, sorunlu bulunan alanlar, beş yıl içinde en büyük hedeflerimizin neler olması gerektiği, öncelikli temel değerlerimiz, vizyonumuz ve memnuniyet dereceleri sorulmuştur. Paydaşlarımızdan alınan görüşlerden öncelikli olanlar aşağıda belirtilmiştir.

En çok memnun olunan alanlar: Belirli gün ve haftalarda yapılan programlar, Beyaz Bayrak ve Beslenme Dostu okul projeleri, üniversite ile iş birliği, ilimizin tarihi, turistik ve kültürel değerlerinin dünyaca tanınıyor olması, ilçemizde mesleki eğitime yönelik yüksek okul ve bölümlerin bulunması, halkın eğitime duyarlı olması, okulların temizlik ve düzeni, okul öncesi eğitim faaliyetleri, eğitsel, mesleki ve kişisel rehberlik hizmetleri, öğrencilerin sosyal, sportif, sanatsal, bilimsel ve kültürel faaliyetlere katılımıdır.

En başarılı bulunan alanlar: Belirli gün ve haftalarda yapılan programlar, sosyal, kültürel ve sportif alanlardaki etkinlikler, “Beyaz Bayrak” ve “Beslenme Dostu” projelerinin uygulanmasıdır.

Yeterli düzeyde başarılı bulunmayan alanlar: Hizmet içi eğitimlere katılımın az olması, merkezi seviyedeki sınavlarda başarının düşük olması, basının kurumumuz tarafından yürütülen eğitim faaliyetlerine göstermiş olduğu ilgi ve duyarlılığın az olması, öğrenci başarısını artırmaya yönelik faaliyetlerin yetersiz kalmasıdır.

İlçemizin en büyük fırsatları: Halkın eğitime duyarlı olması, ilçemizin tarihi, turistik ve kültürel değerlerinin tanınıyor olması, ilçe genelinde okuma yazma oranının yüksek olmasıdır.

En çok sorunlu bulunan alanlar: Okul binası, bahçe, spor salonu, laboratuvar vb. imkânları, öğrenci başarısını artırmaya yönelik faaliyetler, donatım eksikliklerinin giderilmesi ve yabancı dil yeterliliği, merkezi olarak yapılan sınavlarda başarının sağlanamamasıdır.

En çok sahip olunması gereken temel değerler: Doğruluk ve dürüstlük, adil ve tarafsızlık, liyakat, şeffaflık, saygı, eşitlik ve fırsat eşitliğidir.

En çok sahip olunması gereken yöntemler: Çözüm odaklılık, yenilik ve değişime açıklık, sürekli gelişme, her alanda öncülük, adil ve tarafsız anlayıştır.

Önümüzdeki 5 yıl içinde, İlçe Müdürlüğümüzün en büyük hedeflerinin neler olması gerektiği sorusuna paydaşlarımızın vermiş olduğu cevaplar aşağıdaki şekilde yer almaktadır.

- Sürekli gelişen bir yapıda ilerlemek
- Her alanda öncü olabilmek
- Yenilik ve değişime açık olmak
- Çözüm odaklı yaklaşımı benimsemek
- Yenilikçi olmak
- Eğitim öğretimde bir marka olmak
- Başarılarıyla adını sıkça duyuran bir ilçe olmak

- Çevre bilinci kazandırılmış bireyler yetiştiren okullara sahip olmak
- Paydaş memnuniyetini üst düzeyde tutan bir ilçe olabilmek
- Bilimsel tutum ve çalışmaların merkezi olabilmek
- Adil ve tarafsız anlayış sahibi bir ilçe yönetimine sahip olmak
- Demokratik tutum ve anlayışın yerleştiği bir kurum olabilmek
- Üretkenlik ve verimliliğe çok önem veren bir ilçe olabilmek

KURULUŞ İÇİ ANALİZ

Kurum Kültürü Analizi

Kurum kültürü, müdürlüğümüz çalışanları tarafından benimsenen ve paylaşılan değerler bütünüdür. Müdürlüğümüz tarafından sunulan hizmetlerin içeriği ve bu hizmetlerin nasıl sunulduğu önemlidir. Bu nedenle müdürlüğümüzde bulunan kurumsal kültür yapısı, hizmetlerin sunum şeklini etkileyerek başarıya ulaşmada kritik öneme sahiptir. Kurum kültürü analizinin alt bileşenleri kapsamında çalışanlarımızdan katılım, iş birliği, bilginin yayılımı, öğrenme, kurum içi iletişim, paydaşlarla ilişkiler, değişime açıklık, stratejik yönetim, ödül ve ceza sistemi konularında görüşler alınmıştır. Bu görüşler neticesinde;

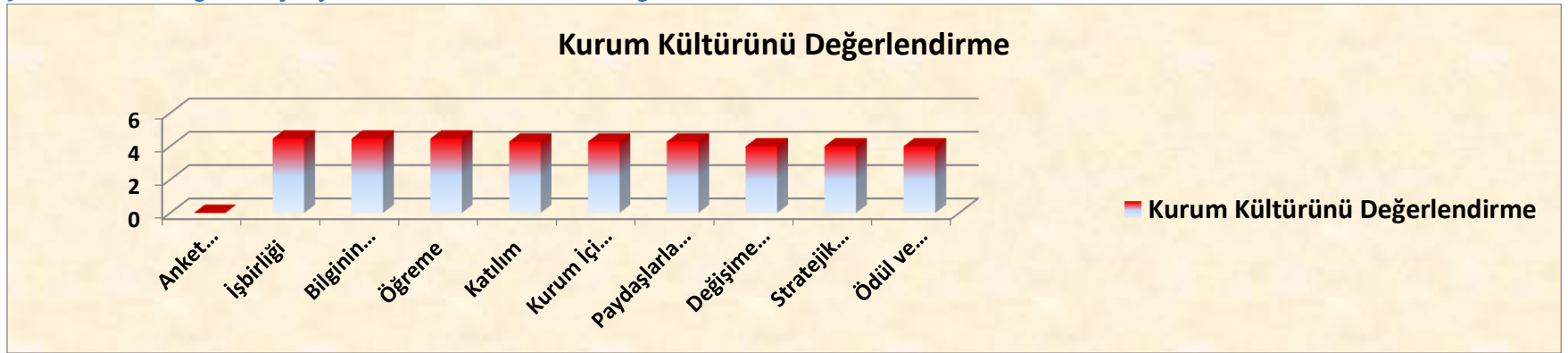
Kurumun geliştirilmeye açık alanları öncelik sırasına göre:

1. Değişime açıklık, yeni fikirlerin ve farklı görüşlerin desteklenme düzeyi,
2. Stratejik yönetim, üst yönetimin stratejik planın hazırlanması, uygulanması ve izlenmesi süreçlerindeki sahiplik düzeyi,
3. Ödül ve cezadır.

Kurumun güçlü olduğu alanlar öncelik sırasına göre:

1. Kurum içi birimler arası iş birliği, çalışanların takım çalışmasına yatkınlık düzeyi,
2. Kurumda bilginin yayılımı, bilginin ilgili çalışanlara ya da birimlere zamanında iletilme düzeyi,
3. Öğrenme, sürekli ilerlemeyi teşvik eden bir insan kaynakları yönetiminin varlığıdır.

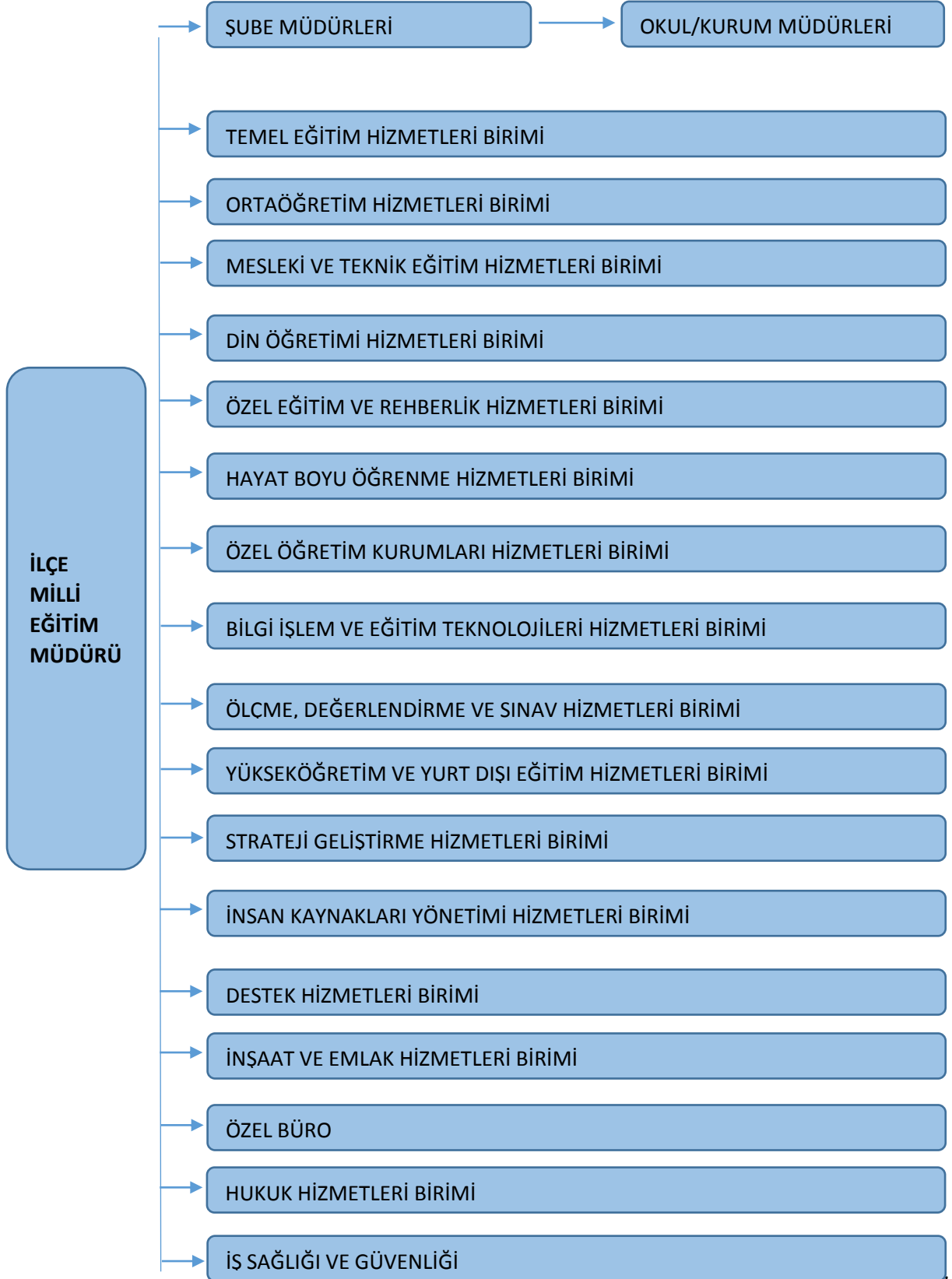
Şekil 3: Müdürlüğümüz çalışanlarının kurum kültürü değerlendirmesi



Teşkilat Yapısı

Ula İlçe Milli Eğitim Müdürlüğü teşkilat yapısı ve görevleri 18.11.2012 tarihli ve 28471 sayılı Resmi Gazete' de yayımlanarak yürürlüğe giren Millî Eğitim Bakanlığı İl ve İlçe Millî Eğitim Müdürlükleri Yönetmeliği'ne göre oluşturulmuştur.

Şekil 4: Ula İlçe Milli Eğitim Müdürlüğü Teşkilat Şeması



İnsan Kaynakları

Sürekli gelişen ve değişen günümüz toplumunda, hizmet verdiğimiz nesillerin çağın gereklerine ayak uydurmalarını sağlamak ve yüzyılın becerilerini kazandırmak için güçlü bir insan kaynakları yönetimine ihtiyaç vardır.

Kurumlarda insan kaynaklarını, organizasyonel amaçlar doğrultusunda en verimli şekilde kullanmak; insan kaynağının iç ve dış gelişmelere uygun olarak etkin bir şekilde planlanmasını, geliştirilmesini ve değerlendirilmesini sağlamak kurumun verimliliği açısından büyük önem taşımaktadır.

Başarıyı artırmak amacıyla kurumun yapı ve stratejisiyle tutarlı iş gücünün bulunması, seçilmesi, eğitilmesi ve denetlenmesine yönelik etkinlikler bütünü olarak tanımlanan insan kaynakları yönetimi Müdürlüğümüzün önemle üzerinde durduğu temel süreçlerden biridir.

Ula İlçe Milli Eğitim Müdürlüğü Millî Eğitim Bakanlığı İl ve İlçe Millî Eğitim Müdürlükleri Yönetmeliği'ne göre 1 İlçe Milli Eğitim Müdürü, 2 Şube Müdürü ve 1 İş Sağlığı ve Güvenliği Uzmanı, 16 hizmet birimi ve farklı kurul ve komisyonlardan oluşmaktadır.

Ula İlçe Milli Eğitim Müdürlüğü idareci, öğretmen, personel sayıları ile ilçe geneli yönetici, öğretmen ve personellerin eğitim durumları aşağıdaki tablolarda verilmiştir.

Tablo 5: İlçe Geneli Yönetici, Öğretmen ve Personellerin Eğitim Durumları idareci

İLÇE GENELİ YÖNETİCİ, ÖĞRETMEN VE PERSONELLERİN EĞİTİM DURUMLARI					
ÜNVANLAR	SAYISI (a)	Yüksek Lisans Yapmış Sayısı (b)	Doktora Yapmış Sayısı (c)	Yüksek Lisans Yapmış Oranı (%b/a)	Doktora Yapmış Oranı (%c/a)
İlçe Milli Eğitim Müdürü	1	0	0	0,1	0
Şube Müdürü	2	1	0	0,5	0
Okul Müdürü	17	3	0	0,17	0
Okul Müdür Yardımcısı	23	3	0	0,13	0
Öğretmen	250	17	0	0,06	0
Şef	3	0	0	0	0
Memur, VHKİ, Bilgisayar İşletmeni	10	0	0	0	0
TOPLAM	306	24	0	0,07	0

Fiziksel Kaynaklar

Müdürlüğümüz Ula ilçesi sınırları içinde bir yerleşkeye sahiptir. Yerleşke binası 150 metrekare Ula Hükümet Konağı 3. katında yer alıp Müdürlüğümüze 5 oda tahsislidir. Binanın ısıtma sistemi merkezi sistem doğalgaz, soğutma sistemi ise bireysel sistem split klima ile yapılmaktadır. Müdürlüğümüz ulaşım hizmetleri ihtiyacını 1 adet binek oto ile sağlamaktadır.

İlçemizde yoğun yağışların olması nedeniyle okul ve kurumlarımızın çatıları ve dış cepheleri çabuk deforme olmakta ve bu deformasyon nedeniyle ısı yalıtımları yeteri kadar sağlanamamaktadır. Bu durum okullarda ısınma sorunlarına yol açmaktadır.

Teknolojik Kaynaklar

Müdürlüğümüz hizmet binasının tüm bölümlerinde kullanılan bilgisayarlar, Bakanlığımızın sağlamış olduğu internet veri ağı ile bağlanmış ve kullanıma sunulmuştur. Toplam 13 kullanıcı tanımlı bilgisayar ve 5 ağ yazıcısı bulunmaktadır. 3 adet switch bulunmaktadır. Bakanlığımızın geliştirmiş olduğu bilişim sistemleri MEBBİS, DYS, TEFBİS, E-Okul, E-Kurs, EBA vb. Müdürlüğümüz, okullarımız ve kurumlarımız tarafından kullanılmaktadır. Bu sistemler birçok konuda çalışmaların sistemli ve hızlı yapılmasını sağlamaktadır. Resmi yazışmalarımız Bakanlığımız Doküman Yönetim Sistemi (DYS) üzerinden gerçekleştirilmektedir. Bakanlık tarafından yürütülen Fatih Projesi kapsamında; 55 öğretmenimize robotik ve kodlama eğitimi verildi. 2019-2020 Eğitim öğretim yılında 2 öğretmenimiz ve 12 öğrencimiz Muğla İl Milli Eğitim Müdürlüğü'nün robotik şenliğine katıldı.

Fatih projesi kapsamında ilçemizin 8 okuluna 91 adet tahta kurulumu yapılmıştır.

İlçemizde eğitimin niteliğini artırmak ve yeni atılımlar gerçekleştirmek için 2019-2020 eğitim öğretim yılında 4 ayrı projeye yer verilmiştir.

Mali Kaynaklar

Müdürlüğümüz eğitim öğretim faaliyetleri ile ilgili iş ve işlemleri gerçekleştirmek üzere gerekli finans kaynaklarını; Bakanlık genel bütçeden ayrılan pay, gerçek ve tüzel kişilerin bağışları, okul aile birlikleri ve çocuk kulüpleri pay gelirleri oluşturmaktadır.

Tablo 6: Ula İlçe Milli Eğitim Müdürlüğü Mali Kaynakları

BÜTÇENİN YILLARA GÖRE DAĞILIMI			
BÜTÇE KALEMİ		MALİ YILLAR	
		2018	2019
Genel Bütçeden Gelen Ödenek	Maaş Ödemeleri (TL)	732.851,76	832.851,76
	İnşaat ve Emlak (TL)	15.000,00	4.000,00
	Donatım (TL)	-	-
	Cari Giderler (TL)	-	-
	Öğrenci Taşıma-Yemek (TL)	2.750.000,00	3.350.000,00
Okul Aile Birliği Payı (%10)		15.779,16	18.353,00
Çocuk Kulüpleri Payı (%3)(TL)		1.379,47	1.379,47
TOPLAM		3.515.010,39	4.206.584,23

PESTLE ANALİZİ

PESTLE analiziyle Müdürlüğümüz üzerinde etkili olan veya olabilecek politik, ekonomik, sosyokültürel, teknolojik, yasal ve çevresel dış etkenlerin tespit edilmesi amaçlanmıştır. Müdürlüğümüzü etkileyen ya da etkileyebilecek değişiklik ve eğilimlerin sınıflandırılması bu analizin ilk aşamasını oluşturmaktadır. PESTLE analizi matrisinde gerçekleşmesi muhtemel olan hususlar ile bunların oluşturacağı potansiyel fırsatlar ve tehditler ortaya konulmuştur.

GZFT ANALİZİ

Durum analizi kapsamında kullanılacak temel yöntemlerden birisi de GZFT (Güçlü Yönler, Zayıf Yönler, Fırsatlar ve Tehditler) analizidir. Bu analiz, kurumu/kuruluşu etkileyen koşulların sistematik olarak incelendiği bir yöntemdir. Bu kapsamda, kurumumuzun güçlü ve zayıf yönleri ile kurumumuz dışında oluşabilecek fırsatlar ve tehditler belirlenmiştir.

Güçlü yönler idare tarafından kontrol edilebilen, idarenin amaç ve hedeflerine ulaşırken yararlanabileceği, yüksek değer ürettiği ya da başarılı performans gösterdiği ve paydaşların idarenin olumlu içsel özellikleri olarak gördüğü hususlardır. Fırsatlar, idarenin kontrolü dışında ortaya çıkan ve idare için avantaj sağlaması muhtemel olan etken ya da durumlardır. Tehditler ise idarenin kontrolü dışında gerçekleşen ve olumsuz etkilerinin önlenmesi ya da sınırlandırılması gereken unsurlardır.

Bu çalışma, stratejik planımızı yaparken kurumumuzun güçlü ve zayıf yönleri ile karşı karşıya olduğu fırsatları ve tehditleri analiz etmeye ve geleceğe dönük stratejiler geliştirmeye yardımcı olmuştur. Bu analiz, stratejik planlama sürecinin diğer aşamaları için temel teşkil etmiştir.

GZFT hazırlığı için ilçe, öğretmen ve yöneticileriyle görüşmeler ve toplantılar düzenlenmiştir. Görüşmelerdeki değerlendirmelere yönelik tespit edilen zayıf yönlerimiz, güçlü yönlerimiz, fırsatlarımız ve tehditlerimiz stratejik plan koordinasyon ekibimizce yeniden gözden geçirilip değerlendirilmiştir.

Bölgemizin ülke coğrafyasındaki konumu, toplumumuzun ihtiyaçları, öğrenci profilimiz, çalışanlarımızın sosyal-psikolojik durumları, uygun çalışma ortamları, öğrencilerimizin sınavlardaki başarısı, ilçemiz okullarının başarı seviyesi, öğretmen ihtiyacı, okul bina yeterlilikleri, ilçemizin veli profili, paydaşlarımızın stratejik planlama süreci ve faaliyetlere katılımı, İlçe Milli Eğitim Müdürlüğü personelinin görüş ve önerileri, velilerimizin beklentileri dikkate alınarak GZFT Analizi oluşturulmuştur. Buna göre;

Tablo 7: GZFT Analizi

Güçlü Yönler	Zayıf Yönler
<ul style="list-style-type: none"> • Okul yönetici ve öğretmenlerinin ihtiyaç duyduğunda İlçe MEM yöneticileriyle rahatça görüşebilmeleri • Temel eğitimde okullaşma oranının yüksek olması • Öğrenci disiplin olaylarının ilçemiz genelinde az olması • Teknoloji kullanımı ve bilgiye dayalı eğitimlerin personel ihtiyacına göre yürütülmesi • İlçemiz okullarında derslik başına düşen öğrenci sayısının normlar içinde olması • İlçe Milli Eğitim Müdürlüğü olarak okul ziyaretleri ile eksikliklerin yerinde tespit edilmesi • Taşımali eğitimin başarılı olması • Okul öncesi eğitime destek verilmesi • İlçemizin Muğla il merkezine yakın olması • İlçe MEM'in hizmet binasının konumu ve ulaşım kolaylığı • Mali kaynakların verimli kullanılması • Eğitim kalitesini arttırıcı proje ve etkinliklerine önem verilmesi • İnternet sitesinin sürekli güncellenmesi • Kurumda izleme ve değerlendirmenin sağlıklı yapılması • Kurum personelinin teknolojiye karşı olumlu tutumunun olması • Bilgi işlem ve teknolojik altyapının güçlü olması 	<ul style="list-style-type: none"> • Sosyal ve kültürel faaliyetlerin gerçekleştirileceği tesislerin az olması • Kültürel ve sosyal faaliyetlerin istenilen seviyeden az olması • Mesleki eğitim için gerekli olan sahalarının azlığı • İlçemizdeki hizmet içi faaliyetlere katılımın yetersiz olması • Kitlese başarının, yükseköğretime geçiş sınavlarında düşük olması • Özel eğitim programlarının uygulanmasında eksikliklerin olması • Çıraklık ve mesleki eğitime toplum tarafından verilen önemin az olması • Öğrenci, öğretmen, okul personeli ve veliler arasında kitap okuma oranının düşük olması • Toplumun eğitimden beklentilerinin sadece akademik başarı odaklı olması • İlçemizde proje okulu olmaması

Güçlü Yönler	Zayıf Yönler
<ul style="list-style-type: none"> • Kurumumuzla diğer kurumlar arası bilgi alışverişinin iyi olması • Okullarımızın sınıflarında ideal sayıda öğrenci olması • Çağ nüfuslarına göre okullaşma oranlarına ilişkin göstergelerin ülke standartlarına göre olumlu olması • Müdürlüğümüzün iç ve dış paydaşlarıyla etkili iletişiminin bulunması 	

Fırsatlar	Tehditler
<ul style="list-style-type: none"> ➤ İlçemizde taşınmalı eğitim imkânının olması ➤ Okul öncesi eğitime destek verilmesi ➤ Eğitim kalitesini arttırıcı proje ve etkinliklere il genelinde yer verilmesi ➤ Çağ nüfuslarına göre okullaşma oranlarına ilişkin göstergelerin ülke standartlarına göre olumlu olması ➤ Temel eğitimde okullaşma oranının yüksek olması ➤ İlçemizde öğrenci disiplin olaylarının az olması ➤ İlçemiz okullarında derslik başına düşen öğrenci sayısının az olması ➤ Muğla'ya yakın olması açısından öğretmenler tarafından tercih edilen bir ilçe olması ➤ Hayırseverlerin ilçemize katkısı ➤ Velilerin eğitime önem vermesi 	<ul style="list-style-type: none"> ➤ İlçemizin mahalle ve beldeleri arasındaki mesafenin ilçe merkezine uzak olması ➤ Medya ve sanal ortamın eğitim/öğretim ve öğrenciler üzerindeki olumsuz etkileri ➤ İlçemizde parçalanmış ailelerin fazla olması ➤ Okul/kurumların güvenliğini etkileyen unsurlar ➤ İlçemizde yardımcı personel yetersizliği ➤ Tanıtımın ve bilgilendirmelere dönük ilgi ve geri bildirim azalması ➤ Özel eğitim programlarının uygulanmasındaki eksiklikler ➤ Çıracılık ve mesleki eğitime toplum tarafından gerekli önemin verilmemesi

TESPİTLER VE İHTİYAÇLARIN BELİRLENMESİ

Müdürlüğümüz stratejik planında tespitler ve ihtiyaçlar, durum analizi aşamalarında öne çıkan, durum analizini özetleyebilecek türde ifadelerden oluşturulmuştur. Durum analizinde yer alan her bir başlıkta yapılan değerlendirmeler sonucunda belirlenmiş olan tespitler ve ihtiyaçlardan Müdürlüğümüz stratejik planının mimarisi ve hedef kartlarının oluşturulmasında yararlanılmıştır. Durum analizi çalışmaları sonucunda elde edilen ayrıntılı bulgulara tespitler ve ihtiyaçlar tablosunun da bulunduğu Durum Analizi Raporu'nda yer verilmiştir.

BÖLÜM 3

GELECEĞE BAKIŞ

Geleceğe bakış bölümünde misyon, vizyon, temel değerler; amaçlar, hedefler, performans göstergeleri ve stratejiler yer almaktadır.

MİSYON, VİZYON VE TEMEL DEĞERLER

Misyon, vizyon ve temel değerlerimiz aşağıda açıklanmıştır.

Misyonumuz

Başöğretmenimiz Atatürk'ün ilke ve inkılapları doğrultusunda yarınlara daha çağdaş, demokratik, laik, hukukun üstünlüğüne, akıl ve bilimin öncülüğüne inanan, her türlü yenilikçi gelişmeye açık, özüne, kültürüne ve manevi değerlerine sahip vatandaşlar yetiştirmektir.

Vizyonumuz

Eğitimde öğrenme döngüsünü tüm paydaşlarda bütüncül bir sorumlulukla uygulayabilen bir ilçe olmaktır.

Temel Deęerlerimiz

- **Doęruluk, adalet ve tarafsızlık**
- **Saygınlık ve güvenilirlik**
- **Liyakat**
- **İnsan hakları ve demokrasinin evrensel deęerleri**
- **Çevreye ve canlıların yaşam hakkına duyarlılık**
- **Kültürel ve sanatsal duyarlılık ile sportif beceri**
- **Meslek etięi ve mesleki beceri**
- **Şeffaflık ve hesap verilebilirlik**
- **Eşitlik, fırsat eşitlięi ve katılımçılık**
- **Bilimsellik, yenilikçilik, üretkenlik ve verimlilik**

AMAÇ VE HEDEFLERE İLİŞKİN MİMARİ

Amaç 1: Bütün öğrencilerimize, medeniyetimizin ve insanlığın ortak değerleri ile çağın gereklerine uygun bilgi, beceri, tutum ve davranışların kazandırılması sağlanacaktır.

Hedef 1.1: Tüm alanlarda ve eğitim kademelerinde, öğrencilerimizin her düzeydeki yeterliliklerinin belirlenmesi, izlenmesi ve desteklenmesi Bakanlık tarafından ölçme değerlendirme amacıyla kurulacak olan sistem etkin bir şekilde kullanılacaktır.

Hedef 1.2: Öğrencilerin yaş, okul türü ve programlarına göre gereksinimlerini dikkate alan beceri temelli yabancı dil yeterlilikleri sistemine geçilmesine ilişkin etkin çalışmalar yürütülecektir.

Hedef 1.3: Öğrenme süreçlerini destekleyen dijital içerik ve beceri destekli dönüşüm ile ilimizin her yerinde yaşayan öğrenci ve öğretmenlerimizin eşit öğrenme ve öğretme fırsatlarını yakalamaları ve öğrenmenin sınıf duvarlarını aşması sağlanacaktır.

Amaç 2: Çağdaş normlara uygun, etkili, verimli yönetim ve organizasyon yapısı ve süreçleri hâkim kılınacaktır.

Hedef 2.1: Yönetim ve öğrenme etkinliklerinin izlenmesi, değerlendirilmesi ve geliştirilmesi amacıyla oluşturulan veriye dayalı yönetim yapısı etkin uygulanacaktır.

Hedef 2.2: Öğretmen ve okul yöneticilerinin gelişimlerini desteklemek amacıyla oluşturulan yeni bir mesleki gelişim anlayışı, sistemi ve modeli uygulanacaktır.

Amaç 3: Okul öncesi eğitim ve temel eğitimde öğrencilerimizin bilişsel, duygusal ve fiziksel olarak çok boyutlu gelişimleri sağlanacaktır.

Hedef 3.1: Erken çocukluk eğitiminin niteliği ve yaygınlığı artırılacak, toplum temelli erken çocukluk çeşitlendirilerek yaygınlaştırılacaktır.

Hedef 3.2: Öğrencilerimizin bilişsel, duygusal ve fiziksel olarak çok boyutlu gelişimini önemseyen, bilimsel düşünme, tutum ve değerleri içselleştirebilecekleri bir temel eğitim yapısına geçilerek okullaşma oranı artırılacaktır.

Hedef 3.3: Temel eğitimde okulların niteliğini artıracak yenilikçi uygulamalara yer verilecektir.

Amaç 4: Öğrencileri ilgi, yetenek ve kapasiteleri doğrultusunda hayata ve üst öğretime hazırlayan bir ortaöğretim sistemi ile toplumsal sorunlara çözüm getiren, ülkenin sosyal, kültürel ve ekonomik kalkınmasına katkı sunan öğrenciler yetiştirilecektir.

Hedef 4.1: Ortaöğretime katılım ve tamamlama oranları artırılabacaktır.

Hedef 4.2: Ortaöğretimin; değişen dünyanın gerektirdiği becerileri sağlayan ve değişimin aktörü olacak öğrenciler yetiştiren bir yapıya kavuşturulmasına yönelik çalışmalar etkin yürütülecektir.

Hedef 4.3: Örgün eğitim içinde imam hatip okullarının niteliği artırılabacaktır.

Amaç 5: Özel eğitim ve rehberlik hizmetlerinin etkinliği artırılarak bireylerin bedensel, ruhsal ve zihinsel gelişimleri desteklenecektir.

Hedef 5.1: Öğrencilerin mizaç, ilgi ve yeteneklerine uygun eğitimi alabilmelerine imkân veren işlevsel bir psikolojik danışmanlık ve rehberlik yapılanmasına yönelik etkili çalışmalar yürütülecektir.

Hedef 5.2: Özel eğitim ihtiyacı olan bireyleri akranlarından soyutlamayan ve birlikte yaşama kültürünü güçlendirmek için geliştirilecek olan eğitimde adalet temelli yaklaşım modeli etkili yürütülecektir.

Hedef 5.3: Ülkemizin kalkınmasında önemli bir kaynak niteliğinde bulunan özel yetenekli öğrencilerimiz, akranlarından ayrıştırmadan doğalarına uygun bir eğitim yöntemi ile desteklenecektir.

Amaç 6: Mesleki ve teknik eğitim ve hayat boyu öğrenme sistemlerinde toplumun ihtiyaçlarına ve işgücü piyasası ile bilgi çağının gereklerine uygun biçimde yapılan düzenlemelere uyumluluk sağlanacaktır.

Hedef 6.1: Mesleki ve teknik eğitime atfedilen değer ve erişim imkânları artırılabacaktır.

Hedef 6.2: Mesleki ve teknik eğitimde yeni nesil öğretim programlarının etkin uygulanması sağlanacak ve altyapı iyileştirilecektir.

Hedef 6.3: Mesleki ve teknik eğitim-istihdam-üretim ilişkisi güçlendirilecektir.

Hedef 6.4: Bireylerin iş ve yaşam kalitelerini yükseltmek amacıyla hayat boyu öğrenme nitelik, katılım ve tamamlama oranları artırılacaktır.

Amaç 7: Uluslararası standartlar gözetilerek tüm okullarımız için destekleyici bir özel öğretim yapısına geçilecektir.

Hedef 7.1: Özel öğretime devam eden öğrenci oranları artırılarak özel öğretim kurumlarının güçlendirilen yönetim ve teftiş yapısı başarılı bir şekilde uygulanacaktır.

Hedef 7.2: Sertifika eğitimi veren kurumlara niteliklerinin artırılmasına yönelik yapılacak düzenlemeler etkin bir şekilde uygulanacaktır.

AMAÇ, HEDEF, GÖSTERGE VE STRATEJİLER

Bu bölümde Ula İlçe Milli Eğitim Müdürlüğü 2019-2023 Stratejik Planı'nın amaç, hedef, hedef kartı ve stratejilerine yer verilmiştir. Stratejilere ilişkin yapılacak çalışmalarını belirten eylemler ile hedef kartlarında yer alan göstergelerin tanım, formül ve kavramsal çerçevelerine "Eylem Planı ve Gösterge Bilgi Tablosu" dokümanında ayrı olarak yer verilmiştir.

Amaç 1:

Bütün öğrencilerimize, medeniyetimizin ve insanlığın ortak değerleri ile çağın gereklerine uygun bilgi, beceri, tutum ve davranışların kazandırılması sağlanacaktır.

Hedef 1.1: Tüm alanlarda ve eğitim kademelerinde, öğrencilerimizin her düzeydeki yeterliliklerinin belirlenmesi, izlenmesi ve desteklenmesi için Bakanlık tarafından ölçme ve değerlendirme amacıyla kurulacak olan sistem etkin bir şekilde kullanılacaktır.

Amaç 1		Bütün öğrencilerimize, medeniyetimizin ve insanlığın ortak değerleri ile çağın gereklerine uygun bilgi, beceri, tutum ve davranışların kazandırılması sağlanacaktır.								
Hedef 1.1		Tüm alanlarda ve eğitim kademelerinde, öğrencilerimizin her düzeydeki yeterliliklerinin belirlenmesi, izlenmesi ve desteklenmesi Bakanlık tarafından ölçme değerlendirme amacıyla kurulacak olan sistem etkin bir şekilde kullanılacaktır.								
Performans Göstergeleri		Hedefe Etkisi (%)	Başlangıç Değeri	2019	2020	2021	2022	2023	İzleme Sıklığı	Rapor Sıklığı
PG 1.1.1 Öğrenci başına okunan kitap sayısı	İLKOKUL	40	14	15	18	20	22	24	6 ay	6 ay
	ORTAOKUL		23	24	25	27	29	29	6 ay	6 ay
	LİSE		30	32	33	34	35	35	6 ay	6 ay
PG 1.1.2 Bir eğitim ve öğretim yılında bilimsel, kültürel, sanatsal ve sportif alanlarda en az bir faaliyete katılan öğrenci sayısı		30	1385	1600	1800	2000	2200	2400	6 ay	6 ay

PG 1.1.3. Ortaöğretime merkezi sınavla yerleşen öğrenci oranı (%)		30	%16	%20	%21	%22	%23	%24	6 ay	6 ay
Koordinatör Birim	Temel Eğitim Hizmetleri, Ortaöğretim Hizmetleri									
İş Birliği Yapılacak Birimler	BİETHB, DÖHB, HBÖHB, MTEHB, OHB, ÖERHB, TEHB, ÖÖKHB, DHB, İEHB, SGHB									
Riskler	<ul style="list-style-type: none"> - Teknolojiye ilginin fazla olması, - Öğrencilerin ve velilerin bilimsel, kültürel, sanatsal ve sportif faaliyetlere ilişkin farkındalık düzeyinin okullar arasında farklılık göstermesi, - Ailelerin, çocuklarının sınavla öğrenci alan okullara devam etmelerine yönelik isteği, - Sınavla öğrenci alan okul sayısının artırılmasına ilişkin çeşitli istekler, - Öğrencilerin ve öğretmenlerin mevcut durumda yeterlilik temelli ölçme uygulamalarına alışkın olmaması. 									
Stratejiler	S 1.1.1	- Eğitim kalitesinin artırılması için etkinleştirilecek ölçme ve değerlendirme yöntemleri ile yapılacak olan yeterlilik temelli ölçme değerlendirme sistemi uygulanacaktır.								
	S 1.1.2	- Öğrencilerin bilimsel, kültürel, sanatsal, sportif ve toplum hizmeti alanlarında etkinliklere katılımı artırılacak ve izlenecektir.								
	S 1.1.3	-Kademeler arası geçiş sınavlarının öğrenciler üzerindeki baskısını azaltacak çalışmalar yapılacaktır.								
Maliyet Tahmini	0,00 TL.									
Tespitler	<ul style="list-style-type: none"> - Öğrencilerin bilimsel, kültürel, sanatsal ve sportif faaliyetlere katılımının düşük olması, - Toplumda akademik başarıya yüksek değer atfedilmesi, - Öğrenciler ve öğretmenlerin yeterlilik temelli ölçme ve değerlendirme uygulamaları konusunda yeterli bilgi ve tecrübeye sahip olmaması. 									
İhtiyaçlar	<ul style="list-style-type: none"> - Öğretmenlerin alternatif eğitim yöntem ve teknikleri konusunda eğitime alınmaları, - Ölçme ve değerlendirme merkezinin kurulması, - Sınav kaygısına yönelik olarak çeşitli kurumlarla iş birliği yapılması, - Veli ve öğretmenlere yönelik olarak öğrencilerin bilimsel, kültürel, sanatsal ve sportif faaliyetlere katılması yönünde farkındalık çalışmaları yürütülmesi, - Okunan kitapların özetlerini ya da anlatımlarını içeren performansların değerlendirilmeye alınması, - Merak uyandıran kitap önerilerinin okullara sunulması, - Kitap okuma saati uygulamasının düzenli takip edilmesi. 									

Hedef 1.2: Öğrencilerin yaş, okul türü ve programlarına göre gereksinimlerini dikkate alarak hazırlanacak beceri temelli yabancı dil yeterlilikleri sisteminin uygulanması sağlanacaktır.

Amaç 1	Bütün öğrencilerimize, medeniyetimizin ve insanlığın ortak değerleri ile çağın gereklerine uygun bilgi, beceri, tutum ve davranışların kazandırılması sağlanacaktır.									
Hedef 1.2.	Öğrencilerin yaş, okul türü ve programlarına göre gereksinimlerini dikkate alarak hazırlanacak beceri temelli yabancı dil yeterlilikleri sisteminin uygulanması sağlanacaktır.									
Performans Göstergeleri	Hedefe Etkisi	Başlangıç Değeri	2019	2020	2021	2022	2023	İzleme Sıklığı	Rapor Sıklığı	

		(%)								
PG 1.2.1 Yabancı dil dersi yıl sonu puan ortalaması (%)		100	65	70	72	74	76	78	6 ay	6 ay
Koordinatör Birim		Strateji Geliştirme Hizmetleri Birimi								
İş Birliği Yapılacak Birimler		TEHB, OHB, MTEHB, DÖHB, ÖÖKHB, ÖERHB, ÖDSHB, BİETHB, HBÖHB, YYDEHB, İKYHB								
Riskler		<ul style="list-style-type: none"> - Yabancı dil eğitimine ilişkin farkındalığın yeterli olmaması, - Uluslararası hareketlilik programlarının kontenjan ve kapsamının özellikle akademik liselere göre yetersiz olması, - Yurtdışında yabancı dil eğitimi destekleyici programların maliyetlerinin yüksek olması, - Yabancı dil eğitimine ilişkin dijital içeriklerin teminine yönelik maliyetlerin yüksek olması. 								
Stratejiler	S 1.2.1	- Seviye ve okul türlerine göre uyarlanan yabancı dil eğitimi ilçemizde etkili bir şekilde uygulanacaktır.								
	S 1.2.2	-Yeni kaynaklar ve dijital içeriklerle geliştirilen İngilizce dersinde, öğrencilerin İngilizce konuşulan dünyayı deneyimlemesi sağlanacaktır.								
	S 1.2.3	- Yabancı dil eğitiminde öğretmen nitelik ve yeterliliklerinin yükseltilmesi ile ilgili çalışmalar etkili bir şekilde uygulanacaktır.								
Maliyet Tahmini		0,00 TL.								
Tespitler		<ul style="list-style-type: none"> - Öğrencilerin yabancı dil becerilerini farklı alanlarda kullanmasını sağlayan disiplinler arası bir yaklaşımın olmaması, - Öğrencilerin yabancı dil eğitimine destek olacak dijital içeriklerin ve platformların yetersiz olması, - Öğretmenlerin yabancı dil becerilerinin geliştirilmesine yönelik eğitimlerin ve paydaşlarla iş birliğinin yetersiz olması, - Merkezi sınavlarda yabancı dil sorularının hiç olmaması veya katsayısının düşük olması öğrencilerde yabancı dile yönelimi azaltmakta, 								
İhtiyaçlar		<ul style="list-style-type: none"> - Yabancı dil eğitiminde ortaya konacak yeni yöntemler konusunda öğretmen eğitimlerinin yapılması, - Yabancı dil eğitimine yönelik dijital içeriklerin ve platformların geliştirilmesi, - Uluslararası hareketlilik programlarına yönelik farkındalığın artırılması. 								

Hedef 1.3. Öğrenme süreçlerini destekleyen dijital içerik ve beceri destekli dönüşüm ile ilimizin her yerinde yaşayan öğrenci ve öğretmenlerimizin eşit öğrenme ve öğretme fırsatlarını yakalamaları ve öğrenmenin sınıf duvarlarını aşması sağlanacaktır.

Amaç 1	Bütün öğrencilerimize, medeniyetimizin ve insanlığın ortak değerleri ile çağın gereklerine uygun bilgi, beceri, tutum ve davranışların kazandırılması sağlanacaktır.									
Hedef 1.3	Öğrenme süreçlerini destekleyen dijital içerik ve beceri destekli dönüşüm ile ilçemizin her yerinde yaşayan öğrenci ve öğretmenlerimizin eşit öğrenme ve öğretme fırsatlarını yakalamaları ve öğrenmenin sınıf duvarlarını aşması sağlanacaktır.									
Performans Göstergeleri	Hedefe Etkisi (%)	Başlangıç Değeri	2019	2020	2021	2022	2023	İzleme Sıklığı	Rapor Sıklığı	
PG1.3.1 Öğretmen EBA Ortalama Kullanım Süresi (dk.)	35	30,3	40	50	60	70	80	6 ay	6 ay	
PG 1.3.2 Öğrenci EBA Ortalama Kullanım süresi (dk.)	35	16,79	25	35	45	55	65	6 ay	6 ay	
PG 1.3.3 Tasarım ve beceri atölyesi sayısı	30	0	0	1	1	2	2	6 ay	6 ay	
Koordinatör Birim	Bilgi İşlem ve Eğitim Teknolojileri Hizmetleri Birimi									

İş Birliği Yapılacak Birimler		Temel Eğitim Hizmetleri, Ortaöğretim Hizmetleri, Mesleki ve Teknik Eğitim Hizmetleri, Din Öğretimi Hizmetleri
Riskler		- Dijital ortamda çocukları ve gençleri olumsuz etkileyen içeriklere ilişkin önlemlerin yetersizliği, - İnternet altyapısının bölgeler arası gösterebileceği farklılıktan dolayı internet erişiminde yaşanabilecek aksaklıklar, - Dijital içerik gelişimi alanında yeniliklerin çok hızlı olmasından dolayı verilecek eğitimin içeriğinin güncel tutulması gerekliliği.
Stratejiler	S 1.3.1	- Dijital içerik ve becerilerin gelişmesi için kurulacak ekosistem etkin bir şekilde uygulanacaktır.
	S 1.3.2	- Dijital becerilerin artırılması için geliştirilen içerikler uygulanması ve bu kapsamda öğretmenlere yönelik düzenlenecek eğitimlerin yapılması sağlanacaktır.
Maliyet Tahmini		0,00 TL.
Tespitler		- Öğrencilerin ve araştırmacıların kullanacağı dijital içerik arşivinin bulunmaması, - Güvenli internet, siber zorbalık ve veri güvenliği kavramlarına ilişkin toplumsal farkındalık düzeyinin düşük olması, - Dijital beceriler konusunda öğretmenler arasında farkın yüksek olması.
İhtiyaçlar		- Eğitim dijital arşivinin oluşturulması için gerekli altyapı ile ilgili çalışmalar, - Öğretmenlerin dijital beceriler konusunda hizmet içi eğitimden geçirilmesi, - Güvenli internet, siber zorbalık ve veri güvenliği konularında diğer kamu kurum ve kuruluşlarıyla tam iş birliği, - EBA eğitim portalinin içeriğinin geliştirilmesi, - İlçemizdeki okullarda FATİH Projesi kapsamında sınıf içi akıllı tahtaların kurulmasının tamamlanması, - İlçemizdeki okullarda sınıf içi internet erişimi alt yapısının eksikliklerinin tamamlanması, - Öğretmenlerin öğrencileri dijital öğrenme ortamlarına teşvik etmesi, - Çocukların düşünsel, duygusal ve fiziksel ihtiyaçlarını destekleyen tasarım-beceri atölyelerinin kurulması.

Amaç 2

Çağdaş normlara uygun, etkili, verimli yönetim ve organizasyon yapısı ve süreçleri hâkim kılınacaktır.

Hedef 2.1. Yönetim ve öğrenme etkinliklerinin izlenmesi, değerlendirilmesi ve geliştirilmesi amacıyla oluşturulan veriye dayalı yönetim yapısı etkin uygulanacaktır.

Amaç 2	Çağdaş normlara uygun, etkili, verimli yönetim ve organizasyon yapısı ve süreçleri hâkim kılınacaktır.								
Hedef 2.1	Yönetim ve öğrenme etkinliklerinin izlenmesi, değerlendirilmesi ve geliştirilmesi amacıyla oluşturulan veriye dayalı yönetim yapısı etkin uygulanacaktır.								
Performans Göstergeleri	Hedefe Etkisi (%)	Başlangıç Değeri	2019	2020	2021	2022	2023	İzleme Sıklığı	Rapor Sıklığı
PG 2.1.1.MEB tarafından kurulan eğitsel veri ambarının ilçe düzeyinde hayata geçirilmesi (%)	40	0	40	60	80	90	100	6 ay	6 ay
PG 2.1.2.MEB tarafından kurulan coğrafi bilgi sisteminin ilçe düzeyinde hayata geçirilmesi (%)	40	0	40	60	80	90	100	6 ay	6 ay
PG 2.1.3. Müdürlüğümüzden hizmet alanların	20	55	60	65	70	75	80	6 ay	6 ay

memnuniyet oranı (%)									
Koordinatör Birim	Strateji Geliştirme Hizmetleri Birimi								
İş Birliği Yapılacak Birimler	Müdürlük Tüm Hizmet Birimleri								
Riskler	- Sık mevzuat değişikliği nedeniyle iş süreçlerinin sık değişmesi, - Karar alma süreçleri ve uygulama aşamasına yönelik bürokratik unsurlar.								
Stratejiler	S 2.1.1	-Bürokratik süreçler azaltılacak, okul bazında oluşturulan veriye dayalı yönetim sistemi etkin uygulanacaktır.							
	S 2.1.2	- Basın ve halkla ilişkilerle ilgili faaliyetler iyileştirilecek ve paydaşların memnuniyeti artırılabacaktır.							
	S 2.1.3	-Eğitimin niteliğini artırmak amacıyla veriye dayalı projeler uygulanacaktır.							
Maliyet Tahmini	0,00TL								
Tespitler	- Veriye dayalı yönetim için etkin veri üretimi mekanizmaları oluşturulmamış olması, - Planların izlenmesi için bir sistemin olmaması, - Müdürlüğümüz hizmetlerinden paydaşların memnuniyetinin çok iyi düzeyde olmaması.								
İhtiyaçlar	- İş süreçlerini çıkarma ve iyileştirme ekiplerinin eğitimi, - Müdürlüğümüz hizmetlerinden faydalanan paydaş memnuniyetinin artırılması.								

Hedef 2.2. Öğretmen ve okul yöneticilerinin gelişmelerini desteklemek amacıyla oluşturulan yeni bir mesleki gelişim anlayışı, sistemi ve modeli uygulanacaktır.

Amaç 2	Çağdaş normlara uygun, etkili, verimli yönetim ve organizasyon yapısı ve süreçleri hâkim kılınacaktır.									
Hedef 2.2	Öğretmen ve okul yöneticilerinin gelişmelerini desteklemek amacıyla oluşturulan yeni bir mesleki gelişim anlayışı, sistemi ve modeli uygulanacaktır.									
Performans Göstergeleri	Hedefe Etkisi (%)	Başlangıç Değeri	2019	2020	2021	2022	2023	İzleme Sıklığı	Rapor Sıklığı	
PG 2.2.1 Lisansüstü eğitim alan personel oranı (%)	PG 2.2.1.1 Lisansüstü eğitim alan öğretmen oranı (%)	40	%7	%10	%15	%18	%25	%40	6 ay	6 ay
	PG 2.2.1.2 Lisansüstü eğitim alan yönetici oranı (%)		%40	%43	%45	%47	%50	%55		
PG 2.2.2 Yönetici cinsiyet oranı (%)	20	%30	%35	%40	%45	%50	%55	6 ay	6 ay	
PG 2.2.3 Ücretli öğretmen oranı (%)	20	%13	%12	%10	%8	%6	%5	6 ay	6 ay	
PG 2.2.4 Mahalli hizmet içi eğitim faaliyetlerine yönetici ve öğretmenlerin katılma oranı (%)	20	25	30	35	40	45	20	6 ay	6 ay	
Koordinatör Birim	İnsan Kaynakları Yönetimi Hizmetleri Birimi									
İş Birliği Yapılacak Birimler	Müdürlük Tüm Hizmet Birimleri									
Riskler	- Öğretmen ve okul yöneticilerinin lisansüstü eğitim süreçlerinin okullardaki eğitimi aksatması, - Lisansüstü eğitime yönlendirilecek kitlenin çok büyük olması ve getireceği maliyet, - Elverişsiz koşullarda görev yapan öğretmen ve yöneticiler için verilecek teşviklerin benimsenmesi, - Yönetici kadrolarına kadın yönetici talebinin yeterli düzeyde olmaması.									
Stratejiler	S 2.2.1	- Yeniden yapılandırılacak hizmet içi eğitim sisteminde öğretmen ve okul yöneticilerinin mesleki gelişmelerini sağlayıcı hizmet içi eğitimler düzenlenecektir.								
	S 2.2.2	-İnsan kaynağının verimli kullanılması ve hakkaniyetli bir şekilde ödüllendirilmesi sağlanacaktır.								
Maliyet Tahmini	0,00 TL.									

Tespitler	- Dezavantajlı bölgelerde görev yapan öğretmenlerin hizmet süresinin düşük olması, - Eğitim yöneticilerinin atanma sisteminin ölçme ve değerlendirme boyutunun yeterli olmaması, - Öğretmenlik mevcut kariyer sisteminin yetersiz olması ve okul yöneticiliği alanlarında kariyer sisteminin bulunmaması.
İhtiyaçlar	- Mevzuat düzenlemesi süreçlerinde katılımcılığı sağlamak üzere Bakanlığa görüş bildirilmesi, - Öğretmenlik ve okul yöneticiliği alanlarında genel ve özel alan yeterlilik belirlenmesi için Bakanlığa görüş bildirilmesi, - Lisansüstü eğitime yönlendirilecek kitlenin büyük olması nedeniyle yüksek oranda mali kaynak.

Amaç 3

Okul öncesi eğitim ve temel eğitimde öğrencilerimizin bilişsel, duygusal ve fiziksel olarak çok boyutlu gelişimleri sağlanacaktır.

Hedef 3.1. Erken çocukluk eğitiminin niteliği ve yaygınlığı artırılacak, toplum temelli erken çocukluk çeşitlendirilerek yaygınlaştırılacaktır.

Amaç 3	Okul öncesi eğitim ve temel eğitimde öğrencilerimizin bilişsel, duygusal ve fiziksel olarak çok boyutlu gelişimleri sağlanacaktır.								
Hedef 3.1	Erken çocukluk eğitiminin niteliği ve yaygınlığı artırılacak, toplum temelli erken çocukluk çeşitlendirilerek yaygınlaştırılacaktır.								
Performans Göstergeleri	Hedefe Etkisi(%)	Başlangıç Değeri	2019	2020	2021	2022	2023	İzleme Sıklığı	Rapor Sıklığı
PG 3.1.1 3-5 yaş grubu okullaşma oranı (%)	40	%53	%60	%65	%70	%75	%80	6 ay	6 ay
PG 3.1.2 İlkokul birinci sınıf öğrencilerinden en az bir yıl okul öncesi eğitim almış olanların oranı (%)	30	%80	%85	%88	%92	%95	%98	6 ay	6 ay
PG 3.1.3 Özel eğitime ihtiyaç duyan öğrencilerin uyumunun sağlanmasına yönelik öğretmen eğitimlerine katılan okul öncesi öğretmeni oranı (%)	30	0	%20	%20	%20	%20	%20	6 ay	6 ay
Koordinatör Birim	Temel Eğitim Hizmetleri Birimi								
İş Birliği Yapılacak Birimler	BİETHB, DHB, HBÖHB, İEHB, ÖÖRHB, İKYHB, SGHB								
Riskler	- Ailelerin erken çocukluk eğitiminin faydası konusunda yeterince bilinçli olmaması ve eğitim maliyetinden kaçınması, - Erken çocukluk eğitim hizmeti veren kurumların işleyişi ve denetiminin tek elden yürütülememesi, - Erken çocukluk eğitim hizmetinin sunumunda rol alan aktörlerin çeşitli olması, - Erken çocukluk eğitiminde görev alan bazı öğretmenlerin özel eğitime ihtiyaç duyan öğrencilerle ilgili istenen düzeyde bilgi ve beceriye sahip olmaması,								
Stratejiler	S 3.1.1	- Erken çocukluk eğitim hizmeti yaygınlaştırılacaktır.							
	S 3.1.2	- Erken çocukluk eğitim hizmetlerine yönelik oluşturulacak bütünlük bir sistemin işletilmesi sağlanacaktır.							
	S 3.1.3	- Erken çocukluk eğitiminde şartları elverişsiz gruplarda eğitimin niteliği artırılacaktır.							
Maliyet Tahmini	94.304 TL								

Tespitler	<ul style="list-style-type: none"> - Erken çocukluk eğitim imkânlarının her çocuğun okullaşmasını sağlayacak kadar yaygın ve esnek zamanlı olmaması, - Erken çocukluk eğitiminin ailelere belli ölçüde maliyet oluşturması, - Erken çocukluk eğitim hizmeti sunan farklı aktörlerin bütünlük bir sistemle izlenip değerlendirilememesi ve erken çocukluk eğitim hizmetine yönelik ortak bir kalite standardının olmaması, - Ailelerin ve öğretmenlerin özel eğitime ihtiyaç duyan çocuklar konusunda yeterli düzeyde bilgi ve farkındalığa sahip olmaması, - İlçemizin bazı kesimlerinde şartları elverişsiz bazı ailelerin erken çocukluk eğitimine erişimde sorunlar yaşaması.
İhtiyaçlar	<ul style="list-style-type: none"> - 5 yaş öğrencilerinin eğitime erişimi ile ilgili çalışmaların yapılması, - Öğretmenlerin erken çocukluk eğitimi konusundaki deneyimlerini artırmak için hizmet içi eğitim faaliyetleri düzenlenmesi, - Şartları elverişsiz çocukların erişim ve beslenme ihtiyaçlarının karşılanması için çalışmalar yapılması, - Erken çocukluk eğitimi konusunda ailelere ve topluma yönelik farkındalık çalışmaları, - Erken çocukluk eğitim hizmetlerinde farklı kurum ve kuruluşlar arasında koordinasyonun sağlanması.

Hedef 3.2. Öğrencilerimizin bilişsel, duygusal ve fiziksel olarak çok boyutlu gelişimini önemseyen, bilimsel düşünme, tutum ve değerleri içselleştirebilecekleri bir temel eğitim yapısına geçilerek okullaşma oranı artırılacaktır.

Amaç 3	Okul öncesi eğitim ve temel eğitimde öğrencilerimizin bilişsel, duygusal ve fiziksel olarak çok boyutlu gelişimleri sağlanacaktır.									
Hedef 3.2	Öğrencilerimizin bilişsel, duygusal ve fiziksel olarak çok boyutlu gelişimini önemseyen, bilimsel düşünme, tutum ve değerleri içselleştirebilecekleri bir temel eğitim yapısına geçilerek okullaşma oranı artırılacaktır.									
Performans Göstergeleri		Hedefe Etkisi (%)	Başlangıç Değeri	2019	2020	2021	2022	2023	İzleme Sıklığı	Rapor Sıklığı
PG 3.2.1 Temel eğitimde 20 gün ve üzeri devamsız öğrenci oranı	PG 3.2.1.1 İlkokulda 20 gün ve üzeri devamsız öğrenci oranı (%)	50	%3,0	%3,0	%3,0	%3,0	%3,0	%3,0	6 ay	6 ay
	PG 3.2.1.2 Ortaokulda 20 gün ve üzeri devamsız öğrenci oranı(%)		%4,0	%4,0	%4,0	%4,0	%4,0	%4,0	6 ay	6 ay
PG 3.2.2. Temel eğitimde okullaşma oranı (%)	PG 3.2.2.1 4-6 yaş grubu okullaşma oranı (%)	50	%98,03	%98,25	%98,75	%99,25	%99,75	%100	6 ay	6 ay
	PG 3.2.2.2 10-13 yaş grubu okullaşma oranı (%)		%98,53	%98,75	%99,00	%99,25	%99,75	%100	6 ay	6 ay
Koordinatör Birim		Temel Eğitim Genel Müdürlüğü Birimi								
İş Birliği Yapılacak Birimler		Ortaöğretim Hizmetleri, Mesleki ve Teknik Eğitim Hizmetleri, Din Öğretimi Hizmetleri								
Riskler		<ul style="list-style-type: none"> - Kademeler arası geçişlerde uygulanan sınav yöntemlerinin aileleri gelişim temelli değerlendirme anlayışından uzaklaştırması, - İkili eğitimin çocuğun bütüncül gelişimi ihtiyaçlarına cevap vermeyi güçleştirmesi, - Öğrenci ve öğretmenlerin klasik ölçme ve değerlendirme anlayışıyla yetişmiş olması ve gelişim temelli değerlendirme konusunda deneyim eksikliği. 								
Stratejiler	S 3.2.1	İlkokul ve ortaokullarda okullaşma oranları artırılacak, devamsızlık oranları azaltılacaktır.								

	S 3.2.2	İlkokul ve ortaokulların gelişimsel açıdan yeniden yapılandırılması ile ilgili çalışmalar etkili uygulanacak, tasarım ve beceri atölyelerinin kurulması sağlanacaktır.
Maliyet Tahmini		117.880 TL
Tespitler		- İlkokul ve ortaokullarda öğretim programları eğitim etkinlikleri ve ders sürelerinin öğrencilerin gelişim özelliklerine uygun olarak güncelleme ihtiyacı, - Öğrencilerin ders dışında öğrenme etkinliklerini destekleyecek yenilikçi ve yaratıcı düşünme becerilerini geliştirecek fırsatların yetersiz olması.
İhtiyaçlar		- Okula devam etmeyen öğrencilerin devamsızlık nedenlerinin araştırılması, - Okula devam etmeyen öğrencilerin eş zamanlı olarak devamsızlığının veliye aktarılması, - Zorunlu eğitim öğretim faaliyetlerinin öğrenci tarafından merak uyandıran, ilgi çekici ve motivasyon sağlayıcı şekilde düzenlenmesi, - Çocukların düşünsel, duygusal ve fiziksel ihtiyaçlarını destekleyen çalışmalar yapılması, - Ders, teneffüs ve serbest etkinlik sürelerinin yeniden düzenlenmesi, - Öğretim programlarının çocuğun gelişimsel özelliklerine göre güncellenmesi çalışmalarına katkı sağlanması.

Hedef 3.3. Temel eğitimde okulların niteliğini artıracak yenilikçi uygulamalara yer verilecektir.

Amaç 3	Okul öncesi eğitim ve temel eğitimde öğrencilerimizin bilişsel, duygusal ve fiziksel olarak çok boyutlu gelişimleri sağlanacaktır.								
Hedef 3.3	Temel eğitimde okulların niteliğini artıracak yenilikçi uygulamalara yer verilecektir.								
Performans Göstergeleri	Hedefe Etkisi (%)	Başlangıç Değeri	2019	2020	2021	2022	2023	İzleme Sıklığı	Rapor Sıklığı
PG 3.3.1 Eğitim kayıt bölgelerinde kurulan okul ve mahalle spor kulüplerinden yararlanan öğrenci oranı (%)	30	%11.4	%11.4	%13	%14	%15	%15	6 ay	6 ay
PG 3.3.2 Birleştirilmiş sınıfların öğretmenlerinden eğitim faaliyetlerine katılan öğretmenlerin oranı (%)	30	%50	%50	%55	%65	%70	%75	6 ay	6 ay
PG 3.3.3 Destek programına katılan öğrencilerden hedeflenen başarıya ulaşan öğrencilerin oranı (%)	40	%85	%85	%88	%90	%90	%95	6 ay	6 ay
Koordinator Birim	Temel Eğitim Hizmetleri Birimi								
İş Birliği Yapılacak Birimler	SGHB, İEHB, DHB, DÖHB, ÖERHB								
Riskler	- Okul dışı imkânların oluşturulmasında ilgili kurum ve kuruluşların yeterli desteği göstermemesi, - Öğrencilerin sosyal girişimcilik konusundaki isteksizliği, - Okullara kaynak aktarılmasında kullanılacak kriterlerin belirsiz olması, - Dezavantajlı bölgelerdeki öğretmenlerin ortalama görev süresinin düşük olması.								
Stratejiler	S 3.3.1	- Temel eğitimde yenilikçi uygulamalara imkân sağlanacaktır.							
	S 3.3.2	- Temel eğitimde okullar arası başarı farkı azaltılarak okulların niteliği artırılacaktır.							

Maliyet Tahmini	0,00TL
Tespitler	<ul style="list-style-type: none"> - Okulların çevresinde bulunan ve öğrencilerin gelişimine katkı sağlayacak kurum ve kuruluşlarla yeterince etkileşim içinde olmaması, - Öğrenme etkinliklerinde öğrencilerin toplumsal kültürümüze yönelik kazanımları yeterince edinmemesi ve hedeflenen başarıyı gösteremeyen öğrencilerin yeterince desteklenememesi, - Okul bahçelerinin öğrencilerin sosyal ve kültürel gelişimini desteklemede yetersiz kalması, - Temel eğitim kurumlarına kaynak aktarımında okullar arası farklılıkların takip edileceği bir sistemin bulunmaması, - Şartları elverişsiz okul ve öğretmenlerin eğitim hizmetlerini yerine getirmekte zorlanması.
İhtiyaçlar	<ul style="list-style-type: none"> - İlgili kurum ve kuruluşlarla iş birliği çalışmaları, - Okul bahçelerinin öğrencilerin çok yönlü gelişimini destekleyecek şekilde tasarlanması ve dersler ile ders dışı etkinliklerin kültürel kazanımlarla desteklenmesi, - Okul ve mahalle spor kulüpleri ile bölgesel değişim programları ve şartları elverişsiz okulların öğrenci ve öğretmenlerinin desteklenmesi, - Hedeflenen başarıyı gösteremeyen öğrencilerin desteklenmesi.

Amaç 4

Öğrencileri ilgi, yetenek ve kapasiteleri doğrultusunda hayata ve üst öğretime hazırlayan bir ortaöğretim sistemi ile toplumsal sorunlara çözüm getiren, ülkenin sosyal, kültürel ve ekonomik kalkınmasına katkı sunan öğrenciler yetiştirilecektir.

Hedef 4.1: Ortaöğretime katılım ve tamamlama oranları artırılacaktır.

Amaç 4	Öğrencileri ilgi, yetenek ve kapasiteleri doğrultusunda hayata ve üst öğretime hazırlayan bir ortaöğretim sistemi ile toplumsal sorunlara çözüm getiren, ülkenin sosyal, kültürel ve ekonomik kalkınmasına katkı sunan öğrenciler yetiştirilecektir.									
Hedef 4.1	Ortaöğretime katılım ve tamamlama oranları artırılacaktır.									
Performans Göstergeleri	Hedefe Etkisi (%)	Başlangıç Değeri	2019	2020	2021	2022	2023	İzleme Sıklığı	Rapor Sıklığı	
PG 4.1.1 14-17 yaş grubu okullaşma oranı (%)	40	%92	%92	%93	%95	%97	%98	6 ay	6 ay	
PG 4.1.2 Örgün ortaöğretimde 20 gün ve üzeri devamsız öğrenci oranı (%)	30	%9	%8	%7	%6	%5	%4	6 ay	6 ay	
PG 4.1.3 Ortaöğretimde sınıf tekrar oranı (9. Sınıf) (%)	30	%0,30	%0,25	%0,20	%0,15	%0,10	%0,5	6 ay	6 ay	
Koordinator Birim	Ortaöğretim Hizmetleri Birimi									
İş Birliği Yapılacak Birimler	DÖHB, MTEHB, ÖERHB, ÖÖKHB, DHB, ÖDSHB, SGHB									
Riskler	<ul style="list-style-type: none"> - Yerleşim yerleri arası gelişmişlik düzeyi ile sosyal ve ekonomik koşulların eşit olmaması, - Kırsal nüfusun fazla olmasından dolayı taşıma sisteminin zorluğu. 									
Stratejiler	S 4.1.1	- Tüm öğrencilerin ortaöğretime katılımlarının artırılması, devamsızlık ve sınıf tekrarlarının azaltılmasına yönelik çalışmalar yapılacaktır.								

Maliyet Tahmini	0,00TL
Tespitler	- Okul ve eğitim ortamının öğrencilerin kişisel, sosyal, sportif ve kültürel ihtiyaçlarını karşılamakta yetersiz olması, - Ortaöğretim kademesine gelen öğrencilerin talep ettikleri okul türüne yerleşmede sorunlar yaşaması, - Bazı öğrencilerin maddi imkânsızlıklar sebebiyle ortaöğretime devam edememesi, - Kırsal bölgedeki öğrencilerin taşınmasındaki sorunlar.
İhtiyaçlar	- Okul aidiyetinin geliştirilmesi amacıyla ailelere yönelik bilgilendirme ve farkındalık programlarının düzenlenmesi, - Okul ortamının öğrenciler için çekici hale getirilebilmesi uygun tasarımlar yapılması ve buna yönelik finansmanın sağlanması, - Ortaöğretimde devamsızlık ve sınıf tekrarlarına sebep olan faktörlerin tespit edilmesi,

Hedef 4.2: Ortaöğretimin; değişen dünyanın gerektirdiği becerileri sağlayan ve değişimin aktörü olacak öğrenciler yetiştiren bir yapıya kavuşturulmasına yönelik çalışmalar etkin yürütülecektir.

Amaç 4	Öğrencileri ilgi, yetenek ve kapasiteleri doğrultusunda hayata ve üst öğretime hazırlayan bir ortaöğretim sistemi ile toplumsal sorunlara çözüm getiren, ülkenin sosyal, kültürel ve ekonomik kalkınmasına katkı sunan öğrenciler yetiştirilecektir.								
Hedef 4.2	Ortaöğretimin; değişen dünyanın gerektirdiği becerileri sağlayan ve değişimin aktörü olacak öğrenciler yetiştiren bir yapıya kavuşturulmasına yönelik çalışmalar etkin yürütülecektir.								
Performans Göstergeleri	Hedefe Etkisi (%)	Başlangıç Değeri	2019	2020	2021	2022	2023	İzleme Sıklığı	Rapor Sıklığı
PG 4.2.1 Yükseköğretime hazırlık ve uyum programı uygulayan okul oranı (%)	25	0	0	%10	%30	%50	%100	6 ay	6 ay
PG 4.2.2 Ortaöğretimde kabul edilen proje sayısı	25	2	2	3	4	5	6	6 ay	6 ay
PG 4.2.3 Ulusal ve uluslararası projelere katılan öğrenci oranı (%)	25	%20	%25	%28	%30	%33	%40	6 ay	6 ay
PG 4.2.4. Toplumsal sorumluluk ve gönüllülük programlarına katılan öğrenci oranı (%)	25	0	0	%10	%20	%30	%40	6 ay	6 ay
Koordinatör Birim	Ortaöğretim Hizmetleri Birimi								
İş Birliği Yapılacak Birimler	Mesleki ve Teknik Eğitim Hizmetleri, Din Öğretimi								
Riskler	- Esnek ve modüler programların uygulanmasını mümkün kılacak derslik imkânlarının sağlanamaması, - Planlanan çalışmalar neticesinde bazı öğretmenlerin istihdam fazlası duruma gelmesi - Okul ortamlarının beceri eğitimleri doğrultusunda düzenlenmesine yönelik maliyetin yüksek olması.								
Stratejiler	S 4.2.1	- Ortaöğretimde öğrencilerin ilgi, yetenek ve mizaçlarına uygun esnek modüler bir program ve ders çizelgesi yapısına geçilmesi çalışmaları etkili yürütülecektir.							
	S 4.2.2	- Ortaöğretimde akademik bilginin beceriye dönüşmesi sağlanacaktır.							
	S 4.2.3	- Okullar arası başarı farkı azaltılacaktır.							
Maliyet Tahmini	0,00TL								
Tespitler	- Ortaöğretim kurumlarında ders çeşidinin ve haftalık zorunlu ders saatlerinin fazla olması ve derslerin proje uygulamalarıyla desteklenememesi, - Öğrencilerin ders dışı alanlardaki yeteneklerini geliştirmelerini sağlayacak imkânların kısıtlı olması, - İmkân ve koşulları bakımından bazı okullar dezavantajlı konumda olması.								
İhtiyaçlar	- Ortaöğretimde ders çeşitliliği ve zorunlu ders saatleri azaltılarak beceri eğitimine yönelik imkânların oluşturulması, - Öğrencilerin yükseköğretime okul bünyesinde hazırlanma imkânlarının sağlanması, - Ortaöğretimde öğretmenlere yönelik beceri eğitimi konusunda hizmet içi eğitim sağlanması.								

--	--

Hedef 4.3: Örgün eğitim içinde imam hatip okullarının niteliği artırılabacaktır.

Amaç 4		Öğrencileri ilgi, yetenek ve kapasiteleri doğrultusunda hayata ve üst öğretime hazırlayan bir ortaöğretim sistemi ile toplumsal sorunlara çözüm getiren, ülkenin sosyal, kültürel ve ekonomik kalkınmasına katkı sunan öğrenciler yetiştirilecektir.								
Hedef 4.3		Örgün eğitim içinde imam hatip okullarının niteliği artırılabacaktır.								
Performans Göstergeleri		Hedefe Etkisi (%)	Başlangıç Değeri	2019	2020	2021	2022	2023	İzleme Sıklığı	Rapor Sıklığı
PG 4.3.1. İmam hatip okullarında yaz okullarına katılan öğrenci sayısı		25	0	5	5	5	5	5	6 ay	6 ay
PG 4.3.2. Yabancı dil dersi yılsonu puanı ortalaması	PG 4.3.2.1 Ortaokul	50	% 85	% 88	% 90	% 92	% 92	% 92	6 ay	6 ay
	PG 4.3.2.2 Ortaöğretim		% 89	% 91	% 93	% 95	% 95	% 95		
PG 4.3.3. Yükseköğretim kurumları tarafından düzenlenen etkinliklere katılan öğrenci sayısı		25	0	25	40	50	60	90	6 ay	6 ay
Koordinatör Birim		Din Öğretimi Hizmetleri Birimi								
İş Birliği Yapılacak Birimler		DHB, İEHB OHB, İKYHB, YYDEHB								
Riskler		<ul style="list-style-type: none"> - Yaz okulu faaliyetlerinin yürütülmesi için finansman ihtiyacının yüksek olması, - Bilimsel etkinliklere katılım için maliyetlerin yüksek olması, - Yükseköğretim kurumlarının düzenlediği etkinliklerin ortaokul ve ortaöğretim düzeyinde olmaması, - İmam hatip okullarına yeni kayıt olan öğrencilerin istenilen sayıda olmaması. 								
Stratejiler	S 4.3.1	- İmam hatip okullarının öğretim programı ve ders yapısı güncellenmesi, bu okullarda verilen yabancı dil eğitimi iyileştirilmesi çalışmaları etkin ve verimli bir şekilde yürütülecektir.								
	S 4.3.2	- İmam hatip okulları ve yükseköğretim kurumları arasında iş birlikleri artırılabacaktır.								
	S 4.3.3	- İmam hatip okullarında eğitimde fiziki imkânlar ve kapasiteler geliştirilecektir.								
Maliyet Tahmini		0,00TL								
Tespitler		<ul style="list-style-type: none"> - Öğrencilerin Arapça yazma, okuma, dinleme ve konuşma alanlarında dil becerilerinin yetersiz olması, - Ders sayısı ve saatlerinin fazla olması, - Yükseköğretim kurumları ile imam hatip okulları arasındaki iş birliğinin istenen düzeyde olmaması. 								
İhtiyaçlar		<ul style="list-style-type: none"> - Arapça ders kitapları yazma, okuma, dinleme ve konuşma alanlarında tüm dil becerilerini geliştirecek materyal ihtiyacı, - Arapça başta olmak üzere yabancı dil öğretmenlerinin dil becerilerinin geliştirilmesi, - Yaz okulu faaliyetleri için finansman ihtiyacı, - Yükseköğretim düzeyinde yapılacak etkinliklere katılım için gerekli mali desteğin sağlanması. 								

Amaç 5

Özel eğitim ve rehberlik hizmetlerinin etkinliği artırılarak bireylerin bedensel, ruhsal ve zihinsel gelişimleri desteklenecektir.

Hedef 5.1: Psikolojik danışmanlık ve rehberlik hizmetlerinin öğrencilerin mizaç, ilgi ve yeteneklerine uygun eğitim alabilmelerine imkân verecek şekilde sunulması sağlanacaktır.

Amaç 5		Özel eğitim ve rehberlik hizmetlerinin etkinliği artırılarak bireylerin bedensel, ruhsal ve zihinsel gelişimleri desteklenecektir.								
Hedef 5.1.		Psikolojik danışmanlık ve rehberlik hizmetlerinin öğrencilerin mizaç, ilgi ve yeteneklerine uygun eğitim alabilmelerine imkân verecek şekilde sunulması sağlanacaktır.								
Performans Göstergeleri		Hedefe Etkisi (%)	Başlangıç Değeri	2019	2020	2021	2022	2023	İzleme Sıklığı	Rapor Sıklığı
PG 5.1.1. Eğitsel ve mesleki gelişimle ilgili Müdürlüğümüz tarafından yürütülen yerel proje sayısı		50	0	1	1	2	2	3	6 ay	6 ay
PG 5.1.2 Rehberlik öğretmenlerinden mesleki gelişime yönelik hizmet içi eğitime katılanların oranı (%)		50	50	75	75	80	90	100	6 ay	6 ay
Koordinatör Birim		Özel Eğitim ve Rehberlik Hizmetleri Birimi								
İş Birliği Yapılacak Birimler		TEHB, OÖHB, MTEHB, DÖHB, ÖÖKHB, HBÖHB, BİETHB								
Riskler		<ul style="list-style-type: none">- Mezunları izleyecek etkin mekanizmaların olmaması,- Sınıf rehber öğretmeni olarak görevlendirilen öğretmenlerin rehberlik hizmetlerine yönelik bilgi eksikliği,- Öğrencinin yakın çevresinin öğrencinin ilgi ve yeteneklerine uygun olmayan beklentilerinin olumsuz etkileri,- Popüler meslek iş alanlarının veli ve öğrenciler tarafından ön plana çıkarılarak ilgi, yetenek ve mizaç özelliklerinin dikkat edilmemesi.								
Stratejiler		S 5.1.1 - İhtiyaçlara yönelik olarak yeniden yapılandırılacak psikolojik danışmanlık ve rehberlik hizmetleri etkin yürütülecektir.								
Maliyet Tahmini		0,00 TL								
Tespitler		<ul style="list-style-type: none">- Kariyer rehberlik sistemlerinde mezunlara ilişkin izlemelerin yetersiz kalması,- Mezunların izlenmesine ilişkin diğer kurum ve kuruluşlarla iş birliklerinin yetersiz olması,- Kariyer gelişiminin elde edilecek gelir ve statü ekseninde planlanıyor olması.								
İhtiyaçlar		<ul style="list-style-type: none">- Mezunları da kapsama alacak şekilde kurulan etkin bir kariyer rehberlik sisteminin işletilmesi,- Rehberlik öğretmenlerine yönelik hizmet içi eğitimlerin düzenlenmesi,- Sınıf rehber öğretmenlerinin hizmet içi eğitimlerle desteklenmesi.								

Hedef 5.2: Özel eğitim ihtiyacı olan bireyleri akranlarından soyutlamayan ve birlikte yaşama kültürünü güçlendirmek için geliştirilecek olan eğitimde adalet temelli yaklaşım modeli etkili yürütülecektir.

Amaç 5		Özel eğitim ve rehberlik hizmetlerinin etkinliği artırılarak bireylerin bedensel, ruhsal ve zihinsel gelişimleri desteklenecektir.							
Hedef 5.2		Özel eğitim ihtiyacı olan bireyleri akranlarından soyutlamayan ve birlikte yaşama kültürünü güçlendirmek için geliştirilecek olan eğitimde adalet temelli yaklaşım modeli etkili yürütülecektir.							

Performans Göstergeleri	Hedefe Etkisi (%)	Başlangıç Değeri	2019	2020	2021	2022	2023	İzleme Sıklığı	Rapor Sıklığı
PG 5.2.1 Kaynaştırma/bütünleştirme uygulamaları ile ilgili hizmet içi eğitim verilen öğretmen sayısı	60	62	65	70	75	80	85	6 ay	6 ay
PG 5.2.2 Engellilerin kullanımına uygun asansör/lift, rampa ve tuvaleti olan okul sayısı	40	0	2	3	4	5	6	6 ay	6 ay
Koordinatör Birim	Özel Eğitim ve Rehberlik Hizmetleri Birimi								
İş Birliği Yapılacak Birimler	TEHB, OÖHB, MTEHB, DÖHB, ÖÖKHB, HBÖHB, BIETHB								
Riskler	<ul style="list-style-type: none"> - Öğrencilerin eğitsel değerlendirme ve tanınmalarında alan taramasının yetersiz olması, - Özel eğitim konusunda öğretmenlerin ve velilerin bilgi ve farkındalığının az olması, - RAM'ların yönlendirme kararlarına yapılan itirazlar, - Tüm okulların engelli öğrencilerimizin kullanımına uygun olmaması, - Kaynaştırma, bütünleştirme uygulamaları yoluyla eğitim hakkında yeterli düzeyde bilgi sahibi olunmaması. 								
Stratejiler	S 5.2.1	-Özel eğitim ihtiyacı olan öğrencilere yönelik hizmetlerin kalitesi artırılabacaktır.							
Maliyet Tahmini	94.304 TL								
Tespitler	<ul style="list-style-type: none"> - Mevcut okulların engelli öğrencilerimizin kullanımına uygun olmaması, - Okul binalarının arsa sorunları nedeniyle çok katlı olarak yapımına devam edilmesi, - Kaynaştırma/bütünleştirme uygulamaları yoluyla eğitim hakkında yeterli düzeyde bilgi sahibi olunmaması, - Özel eğitim sınıfları ile destek eğitim odalarında görev yapan özel eğitim branş öğretmeni ihtiyacının fazla olması. 								
İhtiyaçlar	<ul style="list-style-type: none"> - Yeni okul yerleri planlanırken özellikle temel eğitimde tek katlı okul binaları planlanması, - Mevcut okulların tümünün özel eğitime ihtiyaç duyan öğrencilere göre düzenlenmesi, - Eğitsel değerlendirme ve tanılama için tarama faaliyetlerinin ve kapsamının artırılması, - Özel teşebbüs ile yerel yönetimlerin desteklerinin artırılması için çalışmalar yapılması. 								

Hedef 5.3: İlçemizin kalkınmasında önemli bir kaynak niteliğinde bulunan özel yetenekli öğrencilerimiz, akranlarından ayrıştırılmadan doğalarına uygun bir eğitim yöntemi ile desteklenecektir.

Amaç 5	Özel eğitim ve rehberlik hizmetlerinin etkinliği artırılarak bireylerin bedensel, ruhsal ve zihinsel gelişimleri desteklenecektir.								
Hedef 5.3	İlçemizin kalkınmasında önemli bir kaynak niteliğinde bulunan özel yetenekli öğrencilerimiz, akranlarından ayrıştırılmadan doğalarına uygun bir eğitim yöntemi ile desteklenecektir.								
Performans Göstergeleri	Hedefe Etkisi (%)	Başlangıç Değeri	2019	2020	2021	2022	2023	İzleme Sıklığı	Rapor Sıklığı
PG 5.3.1 Bilim ve sanat merkezleri grup tarama uygulamasına katılan öğrenci sayısı	25	181	181	185	190	195	197	6 ay	6 ay
PG 5.3.2 Bilim ve sanat merkezleri grup tarama uygulaması yapılan öğrenci oranı (%)	25	%24	%24	%25	%26	%27	%28	6 ay	6 ay

PG 5.3.3 Bilim ve sanat merkezi öğrencilerinin programlara devam oranı (%)	25	%90	%90	%90	%90	%90	%100	6 ay	6 ay
PG 5.3.4 Öğretim kademelerinde özel yeteneklilere yönelik açılan destek eğitim odalarında derslere katılan öğrenci sayısı	25	9	10	11	12	13	14	6 ay	6 ay
Koordinatör Birim	Özel Eğitim ve Rehberlik Hizmetleri Birimi								
İş Birliği Yapılacak Birimler	TEHB, OHB, DÖHB, ÖÖKHB, HBÖHB, BİETHB, ÖDSHB								
Riskler	<ul style="list-style-type: none"> - Tüm öğrencilerin tarama sistemine dâhil edilmesinin zorluğu, - Özel sektörün tarama, tanılama ve eğitim konusunda yatırım yapmaması, - Özel yeteneklilerin eğitimine ilişkin toplumsal duyarlılığın az olması. 								
Stratejiler	S 5.3.1	- Özel yeteneklilere yönelik, kurumsal yapı ve süreçlerin iyileştirilmesi çalışmaları etkin olarak yürütülecektir.							
	S 5.3.2	- Özel yeteneklilere yönelik daha ileri seviyeye taşınacak tanılama ve değerlendirme araçları etkin olarak uygulanacaktır.							
	S 5.3.3	- Özel yeteneklilere yönelik öğrenme ortamlarının iyileştirilmesi, ders materyallerinin zenginleştirilmesi çalışmaları etkin olarak yürütülecektir.							
Maliyet Tahmini	0,00 TL								
Tespitler	<ul style="list-style-type: none"> - Tarama hizmetlerinin yaygın olmaması, - Bilim ve sanat merkezlerinin kurumsal yapısının ve sayısının yetersiz olması, - Özel yeteneklilere yönelik tanılama ve değerlendirme araçlarının yetersiz olmasından kaynaklanan uygulama yetersizlikleri, - Okullarda tasarım ve beceri atölyelerinin sayısının yetersiz olması, 								
İhtiyaçlar	<ul style="list-style-type: none"> - Bilim ve sanat merkezlerinin şartları uygun olan yerlerde açılmasının sağlanması, - Bilim ve sanat merkezlerinin fiziki yapılarının iyileştirilmesi ve kapasitelerinin genişletilmesi, - Tarama hizmetlerinin yaygınlaştırılması, - Ölçek geliştirme çalışmaları için nitelikli hizmet içi ve sertifika eğitimlerinin düzenlenmesi, - Özel yeteneklilere yönelik öğrenme ortamları, ders yapıları ve materyallerinin geliştirilmesinde özel teşebbüsün katkılarının artırılması için iş birliği yapılması. 								

Amaç 6

Mesleki ve teknik eğitim ve hayat boyu öğrenme sistemlerinde toplumun ihtiyaçlarına ve işgücü piyasası ile bilgi çağının gereklerine uygun biçimde yapılan düzenlemelere uyumluluk sağlanacaktır.

Hedef 6.1: Mesleki ve teknik eğitime atfedilen değer ve erişim imkânları artırılacaktır.

Amaç 6		Mesleki ve teknik eğitim ve hayat boyu öğrenme sistemlerinde toplumun ihtiyaçlarına ve işgücü piyasası ile bilgi çağının gereklerine uygun biçimde yapılan düzenlemelere uyumluluk sağlanacaktır.								
Hedef 6.1		Mesleki ve teknik eğitime atfedilen değer ve erişim imkânları artırılacaktır.								
Performans Göstergeleri		Hedefe Etkisi (%)	Başlangıç Değeri	2019	2020	2021	2022	2023	İzleme Sıklığı	Rapor Sıklığı
PG 6.1.1 İşletmelerin ve mezunların mesleki ve teknik	PG 6.1.1.1 İşletmelerin memnuniyet oranı (%)	25	% 90	%90	%92	%93	%94	%95	6 ay	6 ay

eğitime ilişkin memnuniyet oranı(%)	PG 6.1.1.2 Mezunların memnuniyet oranı (%)		%70	%70	%72	%74	%76	%78	6 ay	6 ay
PG 6.1.2 Özel burs alan mesleki ve teknik ortaöğretim öğrenci sayısı		25	0	1	1	1	1	1	6 ay	6 ay
PG 6.1.3 9. Sınıfta mesleki ve teknik ortaöğretim kurumuna kayıt yaptıran öğrenci sayısı		25	22	30	35	40	45	50	6 ay	6 ay
PG 6.1.4 Önceki öğrenmelerin tanınması kapsamında düzenlenen belge sayısı		25	205	245	275	300	330	360	6 ay	6 ay
Koordinatör Birim		Mesleki ve Teknik Eğitim Hizmetleri Birimi								
İş Birliği Yapılacak Birimler		HBÖHB, ÖERHB, TEHB, ÖÖKHB, BİETHB								
Riskler		<ul style="list-style-type: none"> - Mesleki ve teknik eğitime ve bazı mesleklere yönelik toplumda olumsuz bakış açısının devam etmesi ve yükseköğretime atfedilen değerin fazla olması, - Sektörün mesleki ve teknik eğitim mezunlarını istihdam etmede isteksiz davranması, - Yükseköğretime geçişte uygulanan yöntemlerin, alanın devamı niteliğindeki yükseköğretim programlarına devamı sağlamaması, - Mesleki ve teknik eğitime erişim imkânlarının artırılması ile ilgili paydaşların beklenen desteği vermemesi, - Yan dal yapmak için hedef kitlenin istekli olmaması. 								
Stratejiler	S 6.1.1	- Mesleki ve teknik eğitimin görünürlüğü artırılabilecek.								
	S 6.1.2	- Mesleki ve teknik eğitimde kariyer rehberliği etkin bir hale getirilecektir.								
	S 6.1.3	- Mesleki ve teknik eğitimde fiziki imkânlar ve kapasiteler geliştirilecektir.								
Maliyet Tahmini		82.516 TL								
Tespitler		<ul style="list-style-type: none"> - Toplumdaki olumsuz mesleki ve teknik eğitim algısı, - Toplumda bazı mesleklere yönelik olumsuz algı bulunması ve buna bağlı olarak yükseköğretime daha fazla değer atfedilmesi, - Mesleki ve teknik eğitimin tanınırlığının yeterli düzeyde olmaması, - Mesleki ve teknik eğitimde rehberlik ve yönlendirme faaliyetlerinin standart ölçme araçlarıyla tespit edilen ilgi ve becerilere dayanmaması, - Mesleki ve teknik eğitimde program bazında esnek geçişlere ve farklı mesleklere yönelik becerilerin kazanılmasına imkân verecek bir yapının olmaması. 								
İhtiyaçlar		<ul style="list-style-type: none"> - Mesleki ve teknik eğitimin tanıtımının yapılması, - Mesleki ve teknik eğitime ve mesleklere yönelik tanıtım çalışmaları için iş birlikleri geliştirilmesi, - Mesleki ve teknik eğitimin tanıtımı için sergi, fuar ve yarışmaların düzenlenmesi, - Yetenekleri tespit etmekte kullanılacak testlerin uygulanması, - Mesleki ve teknik eğitime erişim imkânlarının artırılması için iş birliklerinin geliştirilmesi. 								

Hedef 6.2: Mesleki ve teknik eğitimde yeni nesil öğretim programlarının etkin uygulanması sağlanacak ve altyapı iyileştirilecektir.

Amaç 6	Mesleki ve teknik eğitim ve hayat boyu öğrenme sistemleri toplumun ihtiyaçlarına ve işgücü piyasası ile bilgi çağının gereklerine uygun biçimde düzenlenecektir.									
Hedef 6.2	Mesleki ve teknik eğitimde yeni nesil öğretim programlarının etkin uygulanması sağlanacak ve altyapı iyileştirilecektir.									
Performans Göstergeleri	Hedefe Etkisi (%)	Başlangıç Değeri	2019	2020	2021	2022	2023	İzleme Sıklığı	Rapor Sıklığı	

PG 6.2.1 Güncellenen öğretim programları doğrultusunda güncellemesi yapılan standart donatım listesine sahip atölye sayısı		30	0	0	1	1	2	2	6 ay	6 ay
PG 6.2.2 Güncellenen öğretim programları doğrultusunda güncellemesi yapılan standart mimari yerleşim planına sahip atölye sayısı		35	0	0	1	1	2	2	6 ay	6 ay
PG 6.2.3 Gerçek iş ortamlarında mesleki gelişim faaliyetlerine katılan öğretmen sayısı		35	1	1	2	2	3	3	6 ay	6 ay
Koordinatör Birim		Mesleki ve Teknik Eğitim Hizmetleri Birimi								
İş Birliği Yapılacak Birimler		HBÖHB, ÖÖKHB, OÖHB, DHB, İEHB								
Riskler		<ul style="list-style-type: none"> - Öğretim programlarının güncellenmesine temel oluşturacak sektör taleplerinin değişimi ve teknolojideki gelişmelerin çok hızlı olması, - Bireysel öğrenme materyallerini güncellemek veya hazırlamak için yeterli başvuru yapılmaması, - Eğitimi yapılan meslek alanındaki teknolojinin değişim hızının yüksek olması. 								
Stratejiler	S 6.2.1	- Sektör talepleri ile gelişen teknoloji doğrultusunda alan ve dalların güncellenen öğretim programları etkin uygulanacak, atölye ve laboratuvar donanımının bu programlara uygunluğu sağlanacaktır.								
	S 6.2.2	- Öğretmenlerin mesleki gelişimleri desteklenecek ve hizmet içi eğitimler gerçek iş ortamlarında yapılacaktır.								
Maliyet Tahmini										
Tespitler		<ul style="list-style-type: none"> - Mesleki ve teknik eğitim öğretim programlarının sektör talepleri ve gelişen teknolojinin gerekleriyle yeterince uyumlu olmaması, - Alan eğitiminin ortaöğretimin ikinci yılında başlamasının öğrencilerin mesleki ve teknik eğitime yönelik motivasyonunu olumsuz etkilemesi, - Mesleki ve teknik eğitimde atölye ve laboratuvar öğretmenlerinin meslek alanlarıyla ilgili bilgi ve becerilerini güncel tutacakları imkânların yetersiz olması. 								
İhtiyaçlar		<ul style="list-style-type: none"> - Sektör talepleri ve teknolojik gelişmeler doğrultusunda ilgili kurum ve kuruluşlarla iş birliğinin geliştirilmesi, - Yeni oluşturulan alan ve dallar ile güncellenen programlara yönelik öğretmen eğitimlerinin gerçekleştirilmesi, - Güncellenen öğretim programları doğrultusunda malzeme, araç, gereç ve donanım sağlanması, - Öğretmenlerin hizmet içi eğitimlerinin iş ortamında yapılması için iş birliklerinin yapılması. 								

Hedef 6.3: Mesleki ve teknik eğitim-istihdam-üretim ilişkisi güçlendirilecektir.

Amaç 6		Mesleki ve teknik eğitim ve hayat boyu öğrenme sistemleri toplumun ihtiyaçlarına ve iş gücü piyasası ile bilgi çağının gereklerine uygun biçimde düzenlenecektir.								
Hedef 6.3		Mesleki ve teknik eğitim-istihdam-üretim ilişkisi güçlendirilecektir.								
Performans Göstergeleri		Hedefe Etkisi (%)	Başlangıç Değeri	2019	2020	2021	2022	2023	İzleme Sıklığı	Rapor Sıklığı
PG 6.3.1 Sektörle iş birliği kapsamında yapılan protokol sayısı		30	3	3	4	5	6	6	6 ay	6 ay
PG 6.3.2 Buluş, patent ve faydalı model başvurusu yapan mesleki ve teknik eğitim kurumu öğrencisi ve öğretmeni sayısı		30	0	0	1	1	2	2	6 ay	6 ay

PG 6.3.3 Mezun öğrencilerden alanında istihdam edilme oranı (%)	40	%30	%30	%35	%40	%42	%45	6 ay	6 ay
Koordinatör Birim	Mesleki ve Teknik Eğitim Hizmetleri Birimi								
İş Birliği Yapılacak Birimler	BİETHB, HBÖHB, ÖÖKHB, DHB								
Riskler	- Eğitim-istihdam ve üretim ilişkisinin güçlendirilmesinde rol sahibi olacak tarafların beklenen desteği sağlamaması, - Teknolojinin çok hızlı bir şekilde gelişmesi ve sektörün taleplerinin değişken olması								
Stratejiler	S 6.3.1	- Mesleki ve teknik eğitim kurumları ile sektör arasında iş birliği artırılacaktır.							
	S 6.3.2	- İlçemizde yatırım yapan iş insanlarının ihtiyaç duyduğu meslek elemanları yetiştirilmesi sağlanacaktır.							
Maliyet Tahmini	0,00 TL								
Tespitler	- Sektör liderleri ve Ar-Ge merkezlerinin mesleki ve teknik eğitimle olan etkileşiminin beklenen seviyede olmaması, - Mesleki ve teknik eğitimde politika belirleme ve karar alma süreçlerinde sektör temsilcilerinin yer almada isteksiz olması, - Gelişen teknolojinin birçok meslek alanında köklü değişikliklere sebep olması ve yeni mesleklerin ortaya çıkması,								
İhtiyaçlar	- Mesleki ve teknik eğitimde eğitim-üretim ve istihdam ilişkisinin güçlendirilmesi için ilgili taraflarla iş birliği yapılması, - Özel sektörün mesleki ve teknik eğitim okul açması içi teşvik edilmesi, - Mesleki ve teknik eğitimde merkezi düzeyde yapılan iş birliklerinin takip ve koordinasyonunun sağlanması.								

Hedef 6.4: Bireylerin iş ve yaşam kalitelerini yükseltmek amacıyla hayat boyu öğrenme nitelik, katılım ve tamamlama oranları artırılacaktır.

Amaç 6	Mesleki ve teknik eğitim ve hayat boyu öğrenme sistemleri toplumun ihtiyaçlarına ve işgücü piyasası ile bilgi çağının gereklerine uygun biçimde düzenlenecektir.								
Hedef 6.4	Bireylerin iş ve yaşam kalitelerini yükseltmek amacıyla hayat boyu öğrenme nitelik, katılım ve tamamlama oranları artırılacaktır.								
Performans Göstergeleri	Hedefe Etkisi (%)	Başlangıç Değeri	2019	2020	2021	2022	2023	İzleme Sıklığı	Rapor Sıklığı
PG 6.4.1 Hayat boyu öğrenmeye katılım oranı (%)	30	%5,8	%6,0	%6,5	%7,0	%7,5	%8,0	6 ay	6 ay
PG 6.4.2 Hayat boyu öğrenme kapsamındaki kursları tamamlama oranı (%)	35	%75	%77	%79	%81	%83	%85	6 ay	6 ay
PG 6.4.3 Hayat boyu öğrenme kurslarından yararlanma oranı (%)	35	%12	%12	%12	%13	%14	%15	6 ay	6 ay
Koordinatör Birim	Hayat Boyu Öğrenme Hizmetleri Birimi								
İş Birliği Yapılacak Birimler	TEHB, OÖHB, MTEHB, DÖHB, ÖÖKB								
Riskler	- Bireylerin hayat boyu öğrenmenin kapsamı konusunda yeterli farkındalığa sahip olmaması, tanıtımların toplumun her kesimine ulaştırılmaması, - Hayat boyu öğrenme kapsamında katılım sağlanan kursların bireylerin mesleki kariyerlerinde dikkate alınmaması, - Kırsal alanlarda gerçekleştirilecek hayat boyu öğrenme faaliyetlerine eğitim ortamı ve eğitici bulunamaması, - Geçici koruma altındaki çocukların ailelerinin sık sık ikamet değişiklikleri.								
Stratejiler	S 6.4.1	- Hayat boyu öğrenme programlarına katılım ve tamamlama oranlarının artırılması sağlanacaktır.							
	S 6.4.2	- Niteliği geliştirilen hayat boyu öğrenme programları etkin olarak uygulanacak, kurumların fiziki imkânları ve kapasiteleri geliştirilecektir.							

	S 6.4.3	- İlçemizde geçici koruma altında bulunan yabancıların çocuklarının eğitim ve öğretime erişim imkânları artırılacaktır.
Maliyet Tahmini		
Tespitler		<ul style="list-style-type: none"> - Bireylerin hayat boyu öğrenme kapsamında verilen kurslara katılım oranlarının az olması, - Özellikle lise çağındaki öğrenciler aile ekonomisine katkı sağlamak amacıyla çeşitli sektörlerde çalışması, - Okulu bulunmayan yerleşim yerlerinde hayat boyu öğrenme faaliyetleri için eğitim ortamının bulunamaması, - Kırsal alanlarda açılacak faaliyetlere eğitimcilerin görev alma yönündeki isteksizliği.
İhtiyaçlar		<ul style="list-style-type: none"> - Başta çocuk ve kadına yönelik olmak üzere şiddetle mücadele bağlamında farkındalık eğitimleri düzenlenmesi, - Hayat boyu öğrenme süreçlerine yönelik toplumsal farkındalığa ilişkin çalışmalar yapılması, - İlimizde bulunan geçici koruma altındaki öğrencilerin eğitime erişimlerinin artırılmasına yönelik çalışmalar yapılması, - Kırsal alanlarda açılacak hayat boyu öğrenme faaliyetlerine yönelik eğitim ortamlarının sağlanması ve eğitimcilerin yönlendirilmesi.

Amaç 7

Uluslararası standartlar gözetilerek tüm okullarımız için destekleyici bir özel öğretim yapısına geçilmesine ilişkin Bakanlığımız tarafından yapılacak çalışmalar etkin bir şekilde yürütülecektir.

Hedef 7.1: Özel öğretime devam eden öğrenci oranları artırılacak ve özel öğretim kurumlarının yapısal anlamda iyileştirilmesine yönelik çalışmalar yapılacaktır.

Amaç 7	Uluslararası standartlar gözetilerek geliştirilmiş destekleyici bir özel öğretim yapısı okullarımızda etkili uygulanacaktır.								
Hedef 7.1	Özel öğretime devam eden öğrenci oranları artırılacak ve özel öğretim kurumlarının yapısal anlamda iyileştirilmesine yönelik çalışmalar yapılacaktır.								
Performans Göstergeleri	Hedefe Etkisi (%)	Başlangıç Değeri	2019	2020	2021	2022	2023	İzleme Sıklığı	Rapor Sıklığı
PG 7.1.1 Özel ortaöğretim okullarında bulunan öğrencilerin oranı (%)	100	%23	%25	%27	%29	%31	%33	6 ay	6 ay
Koordinatör Birim	Özel Öğretim Hizmetleri Birimi								
İş Birliği Yapılacak Birimler	TEHB, OÖHB, MTEHB								
Riskler	<ul style="list-style-type: none"> - Özel okullar ile resmi okullar arasında ve bölgeler bazında başarı düzeylerinin farklı olması, - Mevcut mevzuat düzenlemelerinin özel öğretime ilgili yeterli esnekliği sağlamaması. 								
Stratejiler	S 7.1.1	-Özel öğretim kurumlarında öğrenmeyi geliştirme odaklı bir yapıya dönüştürülecek olan teftiş ve rehberlik çalışmaları etkin bir şekilde uygulanacaktır.							
	S 7.1.2	-Özel öğretim kurumlarının niteliğini artırmaya yönelik tedbirler oluşturulacaktır.							

Maliyet Tahmini	0,00 TL
Tespitler	- Özel öğretim kurumlarına yönelik denetim ve teftiş süreçlerinin yetersiz olması, - Milletlerarası özel öğretim kurumları ve bu kurumlara devam eden öğrencilerin Bakanlığımız MEBBİS, e-Okul, e-Özel sistemlerinde kayıt altına alınacağı bir modülün olmaması.
İhtiyaçlar	- Özel öğretim kurumlarına devam eden öğrencilerin oranını artıracak çalışmalar yapılması, - Özel sektörün eğitim yatırımlarının desteklenmesi, - Milletlerarası özel öğretim kurumlarının ve bu kurumlara devam eden öğrencilerin Bakanlığımız MEBBİS, e-Okul, e-Özel sistemlerine entegre edilmesi.

Hedef 7.2: Sertifika eğitimi veren kurumlara niteliklerinin artırılmasına yönelik yapılacak düzenlemeler etkin bir şekilde uygulanacaktır.

Amaç 7	Uluslararası standartlar gözetilerek geliştirilmiş destekleyici bir özel öğretim yapısı okullarımızda etkili uygulanacaktır.									
Hedef 7.2	Sertifika eğitimi veren kurumlara niteliklerinin artırılmasına yönelik yapılacak düzenlemeler etkin bir şekilde uygulanacaktır.									
Performans Göstergeleri	Hedefe Etkisi (%)	Başlangıç Değeri	2019	2020	2021	2022	2023	İzleme Sıklığı	Rapor Sıklığı	
PG 7.2.1. Uzaktan eğitim veren özel öğretim kurumlarından sertifika alan kişi sayısı	50	0	1	2	3	4	5	6 ay	6 ay	
PG 7.2.2. Uluslararası meslek standartlarına uygun hazırlanmış programlara kabul edilen personel sayısı	50	0	1	2	3	4	5	6 ay	6 ay	
Koordinatör Birim	Özel Öğretim Hizmetleri Birimi									
İş Birliği Yapılacak Birimler	MTEHB, HBÖHB, ÖERHB									
Riskler	- Uzaktan eğitim veya yüz yüze eğitim ile verilecek eğitim alanlarına ilişkin meslek standartlarının belirlenmemiş olması, - Uzaktan eğitim yöntemine ilişkin öğretmen ve kursiyerlerde yeterli farkındalık olmaması, - Uzaktan eğitim yöntemine kursiyerlerden yeterli talep olmaması.									
Stratejiler	S 7.2.1	-Özel çeşitli kurslar ile özel eğitim ve rehabilitasyon merkezlerinde verilen eğitimin niteliğini artırmaya yönelik çalışmalar yapılacaktır.								
Maliyet Tahmini	0,00 TL									
Tespitler	- Bakanlığımızdan izin almadan eğitim veren uzaktan eğitim kurumları bulunması, - Uzaktan eğitim verilebilecek eğitim alanlarına ilişkin meslek standartlarının belirlenmemiş olması, - Özel eğitim ve rehabilitasyon merkezlerinden hizmet alanların devam takibi ile eğitim hizmetinin kalitesinin denetiminin etkin olarak yürütülmemesi.									
İhtiyaçlar	- Uzaktan eğitim yöntem ve sürecine ilişkin düzenlemeler, - Özel motorlu taşıt sürücüleri kurslarının eğitim ve sınav standartlarına ilişkin düzenlemeler, - Özel eğitim ve rehabilitasyon merkezlerinde devam durumu ve eğitim kalitesinin izlenmesine yönelik düzenleme yapılması.									

BÖLÜM 4

MALİYETLENDİRME

Müdürlüğümüz 2019-2023 Stratejik Planı'nın maliyetlendirilmesi sürecindeki temel gaye, stratejik amaç, hedef ve eylemlerin gerektirdiği maliyetlerin ortaya konulması suretiyle karar alma sürecinin rasyonelleştirilmesine katkıda bulunmaktır. Bu sayede, stratejik plan ile bütçe arasındaki bağlantı güçlendirilecek ve harcamaların önceliklendirilme süreci iyileştirilecektir.

Müdürlüğümüz stratejik planında 20 hedef bulunmaktadır. Söz konusu hedeflere ilişkin bütçe dağılımları 5 yıllık olarak alttaki tabloda belirtilmiştir. Tabloda görüldüğü üzere son iki yılın gelir ve giderlerinde yaşanan artıştan hareketle hazırlanan beş yıllık maliyetlendirme sonucunda Müdürlüğümüzün tahmini olarak 31.135.854,91 TL lik bir harcama yapacağı düşünülmektedir. Plan dönemi amaç maliyetlerine ilişkin alttaki tabloda ayrıntılı bilgiye yer verilmiştir.

Tablo 8: Kaynak Tablosu

BÜTÇE KALEMİ		MALİ YILLAR					TOPLAM
		2019	2020	2021	2022	2023	
Genel Bütçeden Gelen Ödenek	Maaş Ödemeleri (TL)	832.851,76	932.851,76	1.032.851,76	1.132.851,76	1.232.851,76	5.164.258,80
	İnşaat ve Emlak (TL)	4.000,00	10.000,00	15.000,00	20.000,00	25.000,00	74.000,00
	Donatım (TL)	-	-	-	-	-	-
	Cari Giderler (TL)	-	-	-	-	-	-
	Öğrenci Taşıma-Yemek (TL)	3.350.00,00	4.350.00,00	5.350.00,00	6.350.00,00	7.350.00,00	26.750.00,00
Okul Aile Birliği Payı (%10) (TL)		18.353,00	23.979,16	28.139,16	32.529,16	37.379,16	140.379,64
Çocuk Kulüpleri Payı (%3) (TL)		1.379,47	1.405,00	1.437,00	1.483,00	1.512,00	7.216,47
TOPLAM (TL)		4.206.584,23	5.318.235,92	6.427.427,92	7.536.863,92	8.646.742,92	32.135.854,91

Bu kaynağın dağılım oranlarına bakıldığında %83'i Öğrenci Taşıma-Yemekten,%0.2 'si İnşaat ve Emlaktan, %16'ü Maaş Ödemelerinden, %0.8'i Okul Aile Birliği ve Çocuk Kulüpleri payından olduğu görülmektedir.

Müdürlüğümüz stratejik planında 20 hedef bulunmaktadır. Söz konusu hedeflere ilişkin bütçe dağılımları 5 yıllık olarak alttaki tabloda belirtilmiştir. Tabloda görüldüğü üzere son iki yılın gelir ve giderlerinde yaşanan artıştan hareketle hazırlanan beş yıllık maliyetlendirme sonucunda Müdürlüğümüzün tahmini olarak 31.135.854,91 TL'lik bir harcama yapacağı düşünülmektedir. Plan dönemi amaç maliyetlerine ilişkin alttaki tabloda ayrıntılı bilgiye yer verilmiştir.

Tablo 9: Amaç ve Hedef Maliyetleri Tablosu İlden Alıntı tablo düzenlenecek

AMAÇ VE HEDEF NO	MALİ YILLAR					TOPLAM MALİYET
	2019	2020	2021	2022	2023	
AMAÇ 1	0	0	0	0	0	0
HEDEF 1.1	0	0	0	0	0	0
HEDEF 1.2	0	0	0	0	0	0
HEDEF 1.3	0	0	0	0	0	0
AMAÇ 2	761.822,34	963.145,09	1.164.022,379	1.364943,86	1.565.945,568	5.819.879,24
HEDEF 2.1	761.822,34	963.145,09	1.164.022,379	1.364943,86	1.565.945,568	5.819.879,24
HEDEF 2.2	0	0	0	0	0	0
AMAÇ 3	1.656.135,52	2.093.793,67	2.530.483,433	2.967.269,26	3.404.229,496	12.651.911,38
HEDEF 3.1	629.331,50	795.641,59	961.583,7046	1.127.562,319	1.293.607,209	4.807.726,33
HEDEF 3.2	629.331,50	795.641,59	961.583,7046	1.127.562,319	1.293.607,209	4.807.726,33
HEDEF 3.3	397.472,53	502.510,48	607.316,0239	712.144,6224	817.015,0791	3.036.458,73
AMAÇ 4	430595,2361	544386,354	657.925,6926	771.490,0076	885.099,669	3.289.496,96
HEDEF 4.1	430595,2361	544386,354	657.925,6926	771.490,0076	885.099,669	3.289.496,96
HEDEF 4.2	0	0	0	0	0	0
HEDEF 4.3	0	0	0	0	0	0
AMAÇ 5	529.963,37	670.013,97	809.754,6986	949.526,1631	1.089.353,439	4.048.611,64
HEDEF 5.1	0	0	0	0	0	0
HEDEF 5.2	529.963,37	670.013,97	809754,6986	949526,1631	1089353,439	4.048.611,64
HEDEF 5.3	0	0	0	0	0	0
AMAÇ 6	1059926,735	1340027,948	1619509,397	1899052,326	2178706,877	8.097.223,28
HEDEF 6.1	463.717,95	586.262,23	708535,3613	830835,3928	953184,2589	3.542.535,19
HEDEF 6.2	0	0	0	0	0	0
HEDEF 6.3	0	0	0	0	0	0
HEDEF 6.4	596.208,79	596.208,79	910974,0359	1068216,934	1225522,619	4.397.131,17
AMAÇ 7	0	0	0	0	0	0
HEDEF 7.1	0	0	0	0	0	0
HEDEF 7.2	0	0	0	0	0	0
AMAÇ TOPLAM	4.206.584,23	5.318.235,92	6.427.427,92	7.536.863,92	8.646.742,92	32.135.854,91
G.Y.GİDERİ/MAAŞLAR	832.851,76	932.851,76	1.032.851,76	1.132.851,76	1.232.851,76	5.164.258,80
TOPLAM KAYNAK	5.039.435,99	6.251.087,68	7.460.279,68	8.669.715,68	9.879.594,68	37.300.113,71

BÖLÜM 5

İZLEME VE DEĞERLENDİRME

Bu bölümde Müdürlüğümüz 2019-2023 Stratejik Planı'nın izleme ve değerlendirilme modeline ve sürecine ayrıca izleme ve değerlendirme faaliyetlerinin etkili bir şekilde gerçekleştirilmesi için oluşturulan performans göstergelerine değinilmiştir.

Ula İlçe Milli Eğitim Müdürlüğü 2019-2023 Stratejik Planı İzleme ve Değerlendirme Modeli

Stratejik planlarda yer alan amaç ve hedeflere ulaşma durumlarının tespiti ve bu yolla stratejik planlardaki amaç ve hedeflerin gerçekleştirilebilmesi için gerekli tedbirlerin alınması izleme ve değerlendirme ile mümkün olmaktadır. İzleme, stratejik plan uygulamasının sistematik olarak takip edilmesi ve raporlanmasıdır. Değerlendirme ise, uygulama sonuçlarının amaç ve hedeflere kıyasla ölçülmesi ve söz konusu amaç ve hedeflerin tutarlılık ve uygunluğunun analizidir.

Ula İlçe Milli Eğitim Müdürlüğü 2019-2023 Stratejik Planının izlenmesi ve değerlendirilmesi uygulamaları, MEB 2019-2023 Stratejik Planı İzleme ve Değerlendirme Modeli çerçevesinde yürütülecektir. İzleme ve değerlendirme sürecine yön verecek temel ilkeleri "Katılımcılık, Saydamlık, Hesap verebilirlik, Bilimsellik, Tutarlılık ve Nesnellik" olarak ifade edilebilir.

İdarelerin kurumsal yapılarının kendine has farklılıkları izleme ve değerlendirme süreçlerinin de farklılaşmasını beraberinde getirmektedir. Eğitim idarelerinin ana unsurunun, girdi ve çıktılarının insan oluşu, ürünlerinin değerinin kısa vadede belirlenememesine ve insan unsurundan kaynaklı değişkenliğin ve belirsizliğin fazla olmasına yol açmaktadır. Bu durumda sadece nicel yöntemlerle yürütülecek izleme ve değerlendirmelerin eğitsel olgu ve durumları açıklamada yetersiz kalabilmesi söz konusudur. Nicel yöntemlerin yanında veya onlara alternatif olarak nitel yöntemlerin de uygulanmasının daha zengin ve geniş bir bakış açısı sunabileceği belirtilebilir.

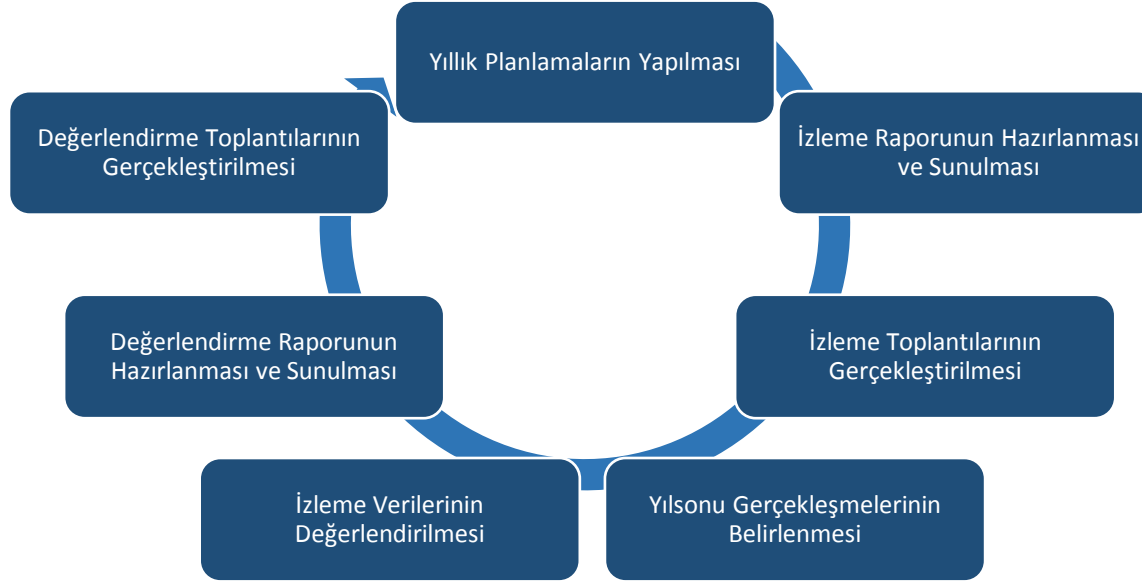
Belirtilen temel ilkeler ve veri analiz yöntemleri doğrultusunda birlikte Müdürlüğümüz 2019-2023 Stratejik Planı İzleme ve Değerlendirme Modelinin çerçevesini;

1. Performans göstergeleri ve stratejiler bazında gerçekleşme durumlarının belirlenmesi,
2. Performans göstergelerinin gerçekleşme durumlarının hedeflerle kıyaslanması,

3. Stratejiler kapsamında yürütülen faaliyetlerin Müdürlüğümüz faaliyet alanlarına dağılımının belirlenmesi,
4. Sonuçların raporlanması ve paydaşlarla paylaşımı,
5. Hedeflerden sapmaların nedenlerinin araştırılması,
6. Alternatiflerin ve çözüm önerilerinin geliştirilmesi süreçleri oluşturmaktadır.

İZLEME VE DEĞERLENDİRME SÜRECİNİN İŞLEYİŞİ

Şekil 6: İzleme ve Değerlendirme Süreci



İzleme ve değerlendirme sürecinin işleyişi ana hatları ile aşağıdaki şekilde özetlenmiştir.

Müdürlüğümüz 2019–2023 Stratejik Planı’nda yer alan performans göstergelerinin gerçekleşme durumlarının tespiti yılda bir kez yapılacaktır. Yıllık izleme; bir yıllık dönemi kapsayan ve Strateji Geliştirme Hizmetleri Birimi tarafından diğer birimlerimizden sorumlu oldukları performans göstergeleri ve stratejiler ile ilgili gerçekleşme durumlarına ilişkin veriler toplanarak elde edilecektir. Performans hedeflerinin gerçekleşme durumları hakkında hazırlanan “stratejik plan izleme raporu” Müdür, birim amirleri ve kurum içi paydaşların görüşüne sunulacaktır. Bu aşamada amaç, varsa öncelikle yıllık hedefler olmak üzere, hedeflere ulaşılmasının önündeki engelleri ve riskleri belirlemek ve yıllık hedeflere ulaşılmasını sağlamak üzere gerekli görülebilecek tedbirlerin alınmasıdır.

Hedeflerin ve ilgili performans göstergeleri ile risklerin takibi, hedeften sorumlu birimin yetkilisinin; hedeflerin gerçekleşme sonuçlarının birimlerinden alınarak elde edilmesi, analizi, değerlendirilmesi ve Müdürlüğe sunulması ise Strateji Geliştirme Hizmetlerinin sorumluluğundadır.

PERFORMANS GÖSTERGELERİ

Müdürlüğümüz 2019-2023 Stratejik Planı'nda belirlenen hedeflere ne ölçüde ulaşıldığını ortaya koyabilecek yeterli sayıda ve nitelikte performans göstergeleri kullanılmıştır. Stratejik planda, izleme ve değerlendirme faaliyetlerinin etkili bir şekilde gerçekleştirilmesi için performans göstergelerinden yararlanılmıştır. Performans göstergelerinin izlenmesinde standartlaşmanın sağlanması ve güvenilirliğin temin edilmesi önemli bir konudur. Bu sebeple performans göstergelerinin kimlik kartı olarak nitelendirilebilecek "Performans Göstergesi Kartı" geliştirilmiştir.

Müdürlüğümüze özgü geliştirilen performans göstergesi kartı ile her bir performans göstergesinin kavramsal çerçevesi, veri kaynağı, kapsamı, veri temin dönemi, hesaplama yöntemi gibi bilgiler kayıt altına alınarak gösterge bilgi tablosunda toplanmıştır. Bu yolla performans göstergelerine ilişkin izleme verilerinin güvenilirliğinin ve karşılaştırılabilirliğinin güvence altına alınması sağlanmıştır.

EKLER

Tablo 10: Hedef Kartı Sorumlulukları

Birimler	1.1	1.2	1.3	2.1	2.2	3.1	3.2	3.3	4.1	4.2	4.3	4.4	5.1	5.2	5.3	6.1	6.2	6.3	6.4	7.1	7.2
BİETHB	i	i	K	i	i	i	i						i	i	i	i		i			
DHB	i			i		i	i	i	i	i		i					i	i			
DÖHB	i	i	i	i	i		i	i	i	i	i	K	i	i	i				i		
HBÖHB	i	i	i	i	i	i	i						i	i	i	i	i	i	K		i
HHB				i																	
İEHB	i			i		i	i	i		i		i					i				
İKYHB		i	i	i	K	i						i									
İSG				i																	
MTEHB	i	i	i	i	i		i		i	i			i	i		K	K	K	i	i	i
OHB	i	i		i	i		i		K	K	K	i	i	i	i	i	i		i	i	
ÖB				i																	
ÖDSHB	K	i		i	i				i	i					i						
ÖERHB	i	i	i	i	i		i	i	i	i			K	K	K	i					i
ÖÖKHB	i	i		i	i	i	i		i	i	i		i	i	i	i	i	i	i	K	K
SGHB	i	K		K	i	i	i	i	i	i											
TEHB	i	i	i	i	i	K	K	K					i	i	i	i			i	i	
YYDEHB		i		i	i						i	i									

Hedef Koordinatörü: K

İş Birliği Yapılacak Birim: i

* Hedef kartı sorumlulukları, hedef kartlarındaki bilgiler ve birim görev alanları esas alınarak oluşturulmuştur.

Tablo 11: Strateji Sorumlulukları

Amaç	Hedef	No	Stratejiler	Ana Sorumlu	Diğer Sorumlu
Bütün öğrencilerimize, medeniyetimizin ve insanlığın ortak değerleri ile çağın gereklerine uygun bilgi, beceri, tutum ve davranışların kazandırılması sağlanacaktır.	Tüm alanlarda ve eğitim kademelerinde, öğrencilerimizin her düzeydeki yeterliliklerinin belirlenmesi, izlenmesi ve desteklenmesi için Bakanlık tarafından ölçme ve değerlendirme amacıyla kurulacak olan sistem etkin bir şekilde kullanılacaktır.	1.1.1	Eğitim kalitesinin artırılması için etkinleştirilecek ölçme ve değerlendirme yöntemleri ile yapılacak olan yeterlilik temelli ölçme değerlendirme sistemi uygulanacaktır.	ÖDSHB	ÖERHB HBÖHB
		1.1.2	Öğrencilerin bilimsel, kültürel, sanatsal, sportif ve toplum hizmeti alanlarında etkinliklere katılımı artırılacak ve izlenecektir.	TEHB	ÖDSHB BİETHB
		1.1.3	Kademeler arası geçiş sınavlarının öğrenciler üzerindeki baskısını azaltacak çalışmalar yapılacaktır.	ÖDSHB	OHB İEHB BİETHB DHB TEHB
	Öğrencilerin yaş, okul türü ve programlarına göre gereksinimlerini dikkate alarak hazırlanacak beceri temelli yabancı dil yeterlilikleri sisteminin uygulanması sağlanacaktır.	1.2.1	Seviye ve okul türlerine göre uyarlanan yabancı dil eğitimi ilimizde etkili bir şekilde uygulanacaktır.	SGHB	TEHB OHB MTEHB DÖHB ÖÖHB ÖERHB
		1.2.2	Yeni kaynaklar ve dijital içeriklerle geliştirilen İngilizce dersinde, öğrencilerin İngilizce konuşulan dünyayı deneyimlemesi sağlanacaktır.	BİETHB	TEHB OHB MTEHB DÖHB ÖÖHB ÖERHB

		1.2.3	Yabancı dil eğitiminde öğretmen nitelik ve yeterliliklerinin yükseltilmesi ile ilgili çalışmalar etkili bir şekilde uygulanacaktır.	İKYHB	TEHB OHB MTEHB DÖHB ÖÖHB ÖERHB
	Öğrenme süreçlerini destekleyen dijital içerik ve beceri destekli dönüşüm ile ilimizin her yerinde yaşayan öğrenci ve öğretmenlerimizin eşit öğrenme ve öğretme fırsatlarını yakalamaları ve öğrenmenin sınıf duvarlarını aşması sağlanacaktır.	1.3.1	Dijital içerik ve becerilerin gelişmesi için kurulacak ekosistem etkin bir şekilde uygulanacaktır.	BIETHB	ÖDSHB
		1.3.2	Dijital becerilerin artırılması için geliştirilen içerikler uygulanması ve bu kapsamda öğretmenlere yönelik düzenlenecek eğitimlerin yapılması sağlanacaktır.	BIETHB	TEHB

*Strateji sorumluluk tablosu, stratejiler altında yer alan eylemlerin sorumluları esas alınarak oluşturulmuştur.

Amaç	Hedef	No	Stratejiler	Ana Sorumlu	Diğer Sorumlu
Çağdaş normlara uygun, etkili, verimli yönetim ve organizasyon yapısı ve süreçleri hâkim kılınacaktır.	Yönetim ve öğrenme etkinliklerinin izlenmesi, değerlendirilmesi ve geliştirilmesi amacıyla oluşturulan veriye dayalı yönetim yapısı etkin uygulanacaktır.	2.1.1	Bürokratik süreçler azaltılacak, okul bazında oluşturulan veriye dayalı yönetim sistemi etkin uygulanacaktır.	SGHB	BIETHB
		2.1.2	Basın ve halkla ilişkilerle ilgili faaliyetler iyileştirilecek ve paydaşların memnuniyeti artırılabacaktır.	SGHB	ÖB DHB ÖB
		2.1.3	Eğitimin niteliğini artırmak amacıyla veriye dayalı projeler uygulanacaktır.	SGHB	OÖHB BIETHB
	Öğretmen ve okul yöneticilerinin gelişimlerini desteklemek amacıyla oluşturulan yeni bir mesleki gelişim anlayışı, sistemi ve modelinin uygulanması sağlanacaktır.	2.2.1	Yeniden yapılandırılacak hizmetiçi eğitim sisteminde öğretmen ve okul yöneticilerinin mesleki gelişimlerini sağlayıcı hizmetiçi eğitimler düzenlenecektir.	İKYHB	SGHB
		2.2.2	İnsan kaynağının verimli kullanılması ve hakkaniyetli bir şekilde ödüllendirilmesi sağlanacaktır.	İKYHB	SGHB

Amaç	Hedef	No	Stratejiler	Ana Sorumlu	Diğer Sorumlu
Okul öncesi eğitim ve temel eğitimde öğrencilerimizin bilişsel, duygusal ve fiziksel olarak çok boyutlu gelişimleri sağlanacaktır.	Erken çocukluk eğitiminin niteliği ve yaygınlığı artırılacak, toplum temelli erken çocukluk çeşitlendirilerek yaygınlaştırılacaktır.	3.1.1	Erken çocukluk eğitim hizmeti yaygınlaştırılacaktır.	TEHB	HBÖHB İEHB DHB
		3.1.2	Erken çocukluk eğitim hizmetlerine yönelik oluşturulacak bütünlük bir sistemin işletilmesi sağlanacaktır.	TEHB	-
		3.1.3	Erken çocukluk eğitiminde şartları elverişsiz gruplarda eğitimin niteliği artırılacaktır.	TEHB	HBÖHB İKYHB
	Öğrencilerimizin bilişsel, duygusal ve fiziksel olarak çok boyutlu gelişimini önemseyen, bilimsel düşünme, tutum ve değerleri içselleştirebilecekleri bir temel eğitim yapısına geçilerek okullaşma oranı artırılacaktır.	3.2.1	İlkokul ve ortaokullarda okullaşma oranları artırılacak, devamsızlık oranları azaltılacaktır.	TEHB	DÖHB İEHB DHB
		3.2.2	İlkokul ve ortaokulların gelişimsel açıdan yeniden yapılandırılması ile ilgili çalışmalar etkili uygulanacak, tasarım ve beceri atölyelerinin kurulması sağlanacaktır.	TEHB	DHB
	Temel eğitimde okulların niteliğini artıracak yenilikçi uygulamalara yer verilecektir.	3.3.1	Temel eğitimde yenilikçi uygulamalara imkân sağlanacaktır.	TEHB	DÖHB İEHB
		3.3.2	Temel eğitimde okullar arası başarı farkının azaltılmasına yönelik çalışmalar yapılacaktır.	TEHB	-

Amaç	Hedef	No	Stratejiler	Ana Sorumlu	Diğer Sorumlu
Öğrencileri ilgi, yetenek ve kapasiteleri doğrultusunda hayata ve üst öğretime hazırlayan bir ortaöğretim sistemi ile toplumsal sorunlara çözüm getiren, ülkenin sosyal, kültürel ve ekonomik kalkınmasına katkı sunan öğrenciler yetiştirilecektir.	Ortaöğretime katılım ve tamamlama oranları artırılabilecektir.	4.1.1	Tüm öğrencilerin ortaöğretime katılımlarının artırılması, devamsızlık ve sınıf tekrarlarının azaltılmasına yönelik çalışmalar yapılacaktır.	OHB	İEHB DHB SGHB
		4.1.2	Öğrencilerin ortaöğretime katılım ve devamını sağlayacak şekilde yatılılık imkânlarının kalitesi iyileştirilecektir.	OÖHB	İEHB
	Ortaöğretim; değişen dünyanın gerektirdiği becerileri sağlayan ve değişimin aktörü olacak öğrenciler yetiştiren bir yapıya kavuşturulmasına yönelik çalışmalar etkin yürütülecektir.	4.2.1	Ortaöğretimde öğrencilerin ilgi, yetenek ve mizaçlarına uygun esnek modüler bir program ve ders çizelgesi yapısına geçilmesi çalışmaları etkili yürütülecektir.	OHB	-
		4.2.2	Ortaöğretimde akademik bilginin beceriye dönüşmesi sağlanacaktır.	OHB	-
		4.2.3	Okullar arası başarı farkı azaltılacaktır.	OHB	ÖDSHB ÖERHB
	İlimizin entelektüel sermayesini artırmak, medeniyet ve kalkınmaya destek vermek amacıyla fen ve sosyal bilimler liselerinin niteliği artırılacaktır.	4.3.1	Fen ve sosyal bilimler liselerindeki öğretimin niteliği iyileştirme çalışmaları etkili bir şekilde uygulanacaktır.	OHB	-
		4.3.2	Fen ve sosyal bilimler liselerinin yükseköğretim kurumlarıyla iş birlikleri artırılacaktır.	OHB	-
	Örgün eğitim içinde imam hatip okullarının niteliği artırılacaktır.	4.4.1	İmam hatip okullarının öğretim programı ve ders yapısı güncellenmesi, bu okullarda verilen yabancı dil eğitimi iyileştirilmesi çalışmaları etkin ve verimli bir şekilde yürütülecektir.	DÖHB	-

		4.4.2	İmam hatip okulları ve yükseköğretim kurumları arasında iş birlikleri artırılabacaktır.	DÖHB	-
		4.4.3	İmam hatip okullarında eğitimde fiziki imkânlar ve kapasiteler geliştirilecektir.	İEHB	DHB
Amaç	Hedef	No	Stratejiler	Ana Sorumlu	Diğer Sorumlu
Özel eğitim ve rehberlik hizmetlerinin etkinliği artırılarak bireylerin bedensel, ruhsal ve zihinsel gelişimleri desteklenecektir.	Psikolojik danışmanlık ve rehberlik hizmetlerinin öğrencilerin mizaç, ilgi ve yeteneklerine uygun eğitim alabilmelerine imkân verecek şekilde sunulması sağlanacaktır.	5.1.1	İhtiyaçlara yönelik olarak yeniden yapılandırılacak psikolojik danışmanlık ve rehberlik hizmetleri etkin yürütülecektir.	ÖERHB	SGHB
	Özel eğitim ihtiyacı olan bireyleri akranlarından soyutlamayan ve birlikte yaşama kültürünü güçlendirmek için geliştirilecek olan eğitimde adalet temelli yaklaşım modeli etkili yürütülecektir.	5.2.1	Özel eğitim ihtiyacı olan öğrencilere yönelik hizmetlerin kalitesi artırılabacaktır.	ÖERHB	İEHB SGHB DHB
	Ülkemizin kalkınmasında önemli bir kaynak niteliğinde bulunan özel yetenekli öğrencilerimiz, akranlarından ayrıştırılmadan doğalarına uygun bir eğitim yöntemi ile desteklenecektir.	5.3.1	Özel yeteneklilere yönelik, kurumsal yapı ve süreçlerin iyileştirilmesi çalışmaları etkin olarak yürütülecektir.	ÖERHB	-
		5.3.2	Özel yeteneklilere yönelik daha ileri seviyeye taşınacak tanılama ve değerlendirme araçları etkin olarak uygulanacaktır.	ÖERHB	-
		5.3.3	Özel yeteneklilere yönelik öğrenme ortamlarının iyileştirilmesi, ders materyallerinin zenginleştirilmesi çalışmaları etkin olarak yürütülecektir.	ÖERHB	-

Amaç	Hedef	No	Stratejiler	Ana Sorumlu	Diğer Sorumlu
Mesleki ve teknik eğitim ve hayat boyu öğrenme sistemlerinde toplumun ihtiyaçlarına ve işgücü piyasası ile bilgi çağının gereklerine uygun biçimde yapılan düzenlemelere uyumluluk sağlanacaktır.	Mesleki ve teknik eğitime atfedilen değer ve erişim imkânları artırılacaktır.	6.1.1	Mesleki ve teknik eğitimin görünürlüğü artırılacaktır.	MTEHB	BiETHB
		6.1.2	Mesleki ve teknik eğitimde kariyer rehberliği etkin bir hale getirilecektir.	MTEHB	ÖDSHB
		6.1.3	Mesleki ve teknik eğitimde fiziki imkânlar ve kapasiteler geliştirilecektir.	İEHB	DHB SGHB
	Mesleki ve teknik eğitimde yeni nesil öğretim programlarının etkin uygulanması sağlanacak ve altyapı iyileştirilecektir.	6.2.1	Sektör talepleri ile gelişen teknoloji doğrultusunda alan ve dalların güncellenen öğretim programları etkin uygulanacak, atölye ve laboratuvar donanımının bu programlara uygunluğu sağlanacaktır.	MTEHB	-
		6.2.2	Öğretmenlerin mesleki gelişimleri desteklenecek ve hizmet içi eğitimler gerçek iş ortamlarında yapılacaktır.	MTEHB	-
	Mesleki ve teknik eğitim-istihdam-üretim ilişkisi güçlendirilecektir.	6.3.1	Mesleki ve teknik eğitim kurumları ile sektör arasında iş birliği artırılacaktır.	MTEHB	-
		6.3.2	İlimizde yatırım yapan iş insanlarının ihtiyaç duyduğu meslek elemanları yetiştirilmesi sağlanacaktır.	MTEHB	-
	Bireylerin iş ve yaşam kalitelerini yükseltmek amacıyla hayat boyu öğrenme katılım ve tamamlama oranları artırılacaktır.	6.4.1	Hayat boyu öğrenme programlarına katılım ve tamamlama oranlarının artırılması sağlanacaktır.	HBÖHB	ÖÖKHB
		6.4.2	Niteliği geliştirilen hayat boyu öğrenme programları etkin olarak uygulanacak, kurumların fiziki imkânları ve kapasiteleri geliştirilecektir.	HBÖHB	İEHB
		6.4.3	İlimizde geçici koruma altında bulunan yabancıların çocuklarının eğitim ve öğretime erişim imkânları artırılacaktır.	HBÖHB	-

Amaç	Hedef	No	Stratejiler	Ana Sorumlu	Diğer Sorumlu
Uluslararası standartlar gözetilerek geliştirilmiş destekleyici bir özel öğretim yapısı okullarımızda etkili uygulanacaktır.	Özel öğretime devam eden öğrenci oranları artırılacak ve özel öğretim kurumlarının yapısal anlamda iyileştirilmesine yönelik çalışmalar yapılacaktır.	7.1.1	Özel öğretim kurumlarında öğrenmeyi geliştirme odaklı bir yapıya dönüştürülecek olan teftiş ve rehberlik çalışmaları etkin bir şekilde uygulanacaktır.	ÖÖKHB	İKYHB
		7.1.2	Özel öğretim kurumlarının niteliğini artırmaya yönelik tedbirler oluşturulacaktır.	ÖÖKHB	-
	Sertifika eğitimi veren kurumlara niteliklerinin artırılmasına yönelik yapılacak düzenlemeler etkin bir şekilde uygulanacaktır.	7.2.1	Özel çeşitli kurslar ile özel eğitim ve rehabilitasyon merkezlerinde verilen eğitimin niteliğini artırmaya yönelik çalışmalar yapılacaktır.	ÖÖKHB	-

Tablo 12: Performans Göstergesi Sorumlulukları

AMAÇ 1 HEDEFLERİNE İLİŞKİN PERFORMANS GÖSTERGELERİ				
PG No	Performans Göstergesi		Ana Sorumlu	Diğer Sorumlu
PG 1.1.1	Bir eğitim ve öğretim yılında bilimsel, kültürel, sanatsal ve sportif alanlarda en az bir faaliyete katılan öğrenci oranı	İlkokul	TEHB	OHB, DÖHB, MTEHB, ÖERHB, ÖDSHB
		Ortaokul		
		Lise		
PG 1.1.2	Öğrenci başına okunan kitap sayısı	İlkokul	TEHB	ÖERHB, ÖÖHB
		Ortaokul	TEHB	DÖHB, ÖERHB, ÖÖHB
		Lise	OHB	TEHB, MTEHB, DÖHB, ÖERHB, ÖÖHB
PG 1.1.3	Ortaöğretime merkezi sınavla yerleşen öğrenci oranı (%)	ÖDSHB	TEHB, OHB, MTEHB, DÖHB, ÖERHB, ÖÖHB	
PG 1.2.1	Yabancı dil dersi yılsonu puan ortalaması	SGB	TEHB, OHB, MTEHB, DÖHB, ÖERHB, ÖÖHB, BİETHB, İKHB	
PG 1.3.1	EBA Ders Portalı kullanıcı başına öğretmenlerin aylık ortalama sistemde kalma süresi (dk)	BİETHB	TEHB, OHB, MTEHB, DÖHB, ÖERHB, ÖÖHB	
PG 1.3.2	EBA Ders Portalı kullanıcı başına öğrencilerin aylık ortalama sistemde kalma süresi (dk)	BİETHB	TEHB, OHB, MTEHB, DÖHB, ÖERHB, ÖÖHB	
PG 1.3.3	Tasarım ve beceri atölyesi sayısı	İEHB	TEHB, OHB, MTEHB, DÖHB, ÖERHB, ÖÖHB	

AMAÇ 2 HEDEFLERİNE İLİŞKİN PERFORMANS GÖSTERGELERİ

PG No	Performans Göstergesi	Ana Sorumlu	Diğer Sorumlu
PG 2.1.1	MEB tarafından kurulan eğitsel veri ambarının il düzeyinde hayata geçirilmesi (%)	BİETHB	SGHB
PG 2.1.2	MEB tarafından kurulan coğrafi bilgi sisteminin il düzeyinde hayata geçirilmesi (%)	İEHB	TEHB, OHB, MTEHB, DÖHB, ÖERHB, ÖÖHB
PG 2.1.3	Müdürlüğümüzden hizmet alanların memnuniyet oranı (%)	SGB	DHB
PG 2.2.1	Lisansüstü eğitim alan personel oranı (%)	PG 2.2.1.1 Lisansüstü eğitim alan öğretmen oranı (%)	-
		PG 2.2.1.2 Lisansüstü eğitim alan yönetici oranı (%)	-
PG 2.2.2	Yönetici cinsiyet oranı (%)	İKYHB	-
PG 2.2.3	Ücretli öğretmen oranı (%)	İKYHB	TEHB, OHB, MTEHB, DÖHB, ÖERHB,
PG 2.2.4	Mahalli hizmetiçi eğitim faaliyetlerine yönetici ve öğretmenlerin katılma oranı (%)	İKYHB	SGB

AMAÇ 3 HEDEFLERİNE İLİŞKİN PERFORMANS GÖSTERGELERİ

PG No	Performans Göstergesi	Ana Sorumlu	Diğer Sorumlu	
PG 3.1.1	3-5 yaş grubu okullaşma oranı (%)	TEHB	-	
PG 3.1.2	İlkokul birinci sınıf öğrencilerinden en az bir yıl okul öncesi eğitim almış olanların oranı (%)	TEHB	-	
PG 3.1.3	Özel eğitime ihtiyaç duyan öğrencilerin uyumunun sağlanmasına yönelik öğretmen eğitimlerine katılan okul öncesi öğretmeni oranı (%)	İKYHB	TEHB, ÖERHB	
PG 3.2.1	İkili eğitim kapsamındaki okullara devam eden öğrenci oranı (%)	TEHB	OHB, MTEHB, DÖHB, ÖERHB,	
PG 3.2.2	Temel eğitimde 20 gün ve üzeri devamsız öğrenci oranı	İlkokulda 20 gün ve üzeri devamsız öğrenci oranı (%)	TEHB	-
		Ortaokulda 20 gün ve üzeri devamsız öğrenci oranı (%)	TEHB	-
PG 3.2.3	Temel eğitimde okullaşma oranı (%)	6-9 yaş grubu okullaşma oranı (%)	TEHB	-
		10-13 yaş grubu okullaşma oranı (%)	TEHB	-
PG 3.2.4	Temel eğitimde öğrenci sayısı 30'dan fazla olan şube oranı (%)	İlkokulda öğrenci sayısı 30'dan fazla olan şube oranı (%)	TEHB	-
		Ortaokulda öğrenci sayısı 30'dan fazla olan şube oranı (%)	TEHB	-
PG 3.3.1	Eğitim kayıt bölgelerinde kurulan okul ve mahalle spor kulüplerinden yararlanan öğrenci oranı (%)	TEHB	OHB, MTEHB, DÖHB, ÖERHB,	
PG 3.3.2	Birleştirilmiş sınıfların öğretmenlerinden eğitim faaliyetlerine katılan öğretmenlerin oranı (%)	TEHB	-	
PG 3.3.3	Destek programına katılan öğrencilerden hedeflenen başarıya ulaşan öğrencilerin oranı (%)	TEHB	-	

AMAÇ 4 HEDEFLERİNE İLİŞKİN PERFORMANS GÖSTERGELERİ

PG No	Performans Göstergesi	Ana Sorumlu	Diğer Sorumlu
PG 4.1.1	14-17 yaş grubu okullaşma oranı (%)	OHB	MTEHB, DÖHB, ÖERHB, ÖÖHB
PG 4.1.2	Örgün ortaöğretimde 20 gün ve üzeri devamsız öğrenci oranı (%)	OHB	MTEHB, DÖHB, ÖERHB, ÖÖHB
PG 4.1.3	Ortaöğretimde sınıf tekrar oranı (9. Sınıf) (%)	OHB	MTEHB, DÖHB, ÖERHB, ÖÖHB
PG 4.1.4	Ortaöğretimde pansiyon doluluk oranı (%)	OHB	MTEHB, DÖHB, ÖERHB, ÖÖHB
PG 4.2.1	Yükseköğretime hazırlık ve uyum programı uygulayan okul oranı (%)	OHB	MTEHB, DÖHB, ÖERHB, ÖÖHB
PG 4.2.2	Ortaöğretimde kabul edilen uluslararası proje sayısı	OHB	MTEHB, DÖHB, ÖERHB, ÖÖHB, SGHB
PG 4.2.3	Ulusal ve uluslararası projelere katılan öğrenci oranı (%)	OHB	MTEHB, DÖHB, ÖERHB, ÖÖHB
PG 4.2.4	Toplumsal sorumluluk ve gönüllülük programlarına katılan öğrenci oranı (%)	OHB	MTEHB, DÖHB, ÖERHB, ÖÖHB, SGHB
PG 4.3.1	İmam hatip okullarında yaz okullarına katılan öğrenci sayısı	DÖHB	-
PG 4.3.2	Yabancı dil dersi yılsonu puanı ortalaması	Ortaokul	TEHB
		Ortaöğretim	OHB
PG 4.3.3	Yükseköğretim kurumları tarafından düzenlenen etkinliklere katılan öğrenci sayısı	DÖHB	-

AMAÇ 5 HEDEFLERİNE İLİŞKİN PERFORMANS GÖSTERGELERİ

PG No	Performans Göstergesi	Ana Sorumlu	Diğer Sorumlu
PG 5.1.1	Eğitsel ve mesleki gelişimle ilgili Müdürlüğümüz tarafından yürütülen yerel proje sayısı	ÖERHB	MTEHB, DÖHB, ÖERHB, ÖÖHB, SGHB
PG 5.1.2	Rehberlik öğretmenlerinden mesleki gelişime yönelik hizmet içi eğitime katılanların oranı (%)	ÖERHB	İKHB
PG 5.2.1	Kaynaştırma/bütünleştirme uygulamaları ile ilgili hizmet içi eğitim verilen öğretmen sayısı	ÖERHB	İKHB
PG 5.2.2	Engellilerin kullanımına uygun asansör/lift, rampa ve tuvaleti olan okul sayısı	ÖERHB	İEH, DHB
PG 5.3.1	Bilim ve sanat merkezleri grup tarama uygulamasına katılan öğrenci sayısı	ÖERHB	TEHB, OHB, MTEHB, DÖHB, ÖERHB, ÖÖHB
PG 5.3.2	Bilim ve sanat merkezleri grup tarama uygulaması yapılan öğrenci oranı (%)	ÖERHB	TEHB, OHB, MTEHB, DÖHB, ÖERHB, ÖÖHB
PG 5.3.3	Bilim ve sanat merkezi öğrencilerinin programlara devam oranı (%)	ÖERHB	TEHB, OHB, MTEHB, DÖHB, ÖERHB, ÖÖHB
PG 5.3.4	Öğretim kademelerinde özel yeteneklilere yönelik açılan destek eğitim odalarında derslere katılan öğrenci sayısı	ÖERHB	TEHB, OHB, MTEHB, DÖHB, ÖERHB, ÖÖHB

AMAÇ 6 HEDEFLERİNE İLİŞKİN PERFORMANS GÖSTERGELERİ

PG No	Performans Göstergesi	Ana Sorumlu	Diğer Sorumlu
PG 6.1.1	İşletmelerin ve mezunların mesleki ve teknik eğitime ilişkin memnuniyet oranı(%)	İşletmelerin memnuniyet oranı (%)	SGHB
		Mezunların memnuniyet oranı (%)	SGHB
PG 6.1.2	Özel burs alan mesleki ve teknik ortaöğretim öğrenci sayısı	MTEHB	-
PG 6.1.3	9.sınıfta mesleki ve teknik ortaöğretim kurumuna kayıt yaptıran öğrenci oranı(%)	MTEHB	TEHB
PG 6.1.4	Önceki öğrenmelerin tanınması kapsamında düzenlenen belge sayısı	MTEHB	HBÖHB
PG 6.2.1	Güncellenen öğretim programları doğrultusunda güncellemesi yapılan standart donatım listesine sahip atölye sayısı	MTEHB	İEHB
PG 6.2.2	Güncellenen öğretim programları doğrultusunda güncellemesi yapılan standart mimari yerleşim planına sahip atölye sayısı	MTEHB	İEHB
PG 6.2.3	Gerçek iş ortamlarında mesleki gelişim faaliyetlerine katılan öğretmen sayısı	MTEHB	-
PG 6.3.1	Sektörle iş birliği kapsamında yapılan protokol sayısı	MTEHB	SGHB
PG 6.3.2	Buluş, patent ve faydalı model başvurusu yapan mesleki ve teknik eğitim kurumu öğrencisi ve öğretmeni sayısı	MTEHB	SGHB
PG 6.3.3	Mezun öğrencilerden alanında istihdam edilme oranı (%)	MTEHB	-
PG 6.4.1	Hayat boyu öğrenmeye katılım oranı (%)	HBÖHB	-
PG 6.4.2	Hayat boyu öğrenme kapsamındaki kursları tamamlama oranı (%)	HBÖHB	-
PG 6.4.3	Hayat boyu öğrenme kurslarından yararlanma oranı (%)	HBÖHB	-

AMAÇ 7 HEDEFLERİNE İLİŞKİN PERFORMANS GÖSTERGELERİ

PG No	Performans Göstergesi	Ana Sorumlu	Diğer Sorumlu
PG 7.1.1	Özel ortaöğretim okullarında bulunan öğrencilerin oranı (%)	ÖÖHB	OHB, MTEHB, DÖHB
PG 7.2.1	Uzaktan eğitim veren özel öğretim kurumlarından sertifika alan kişi sayısı	ÖÖHB	-
PG 7.2.2	Uluslararası meslek standartlarına uygun hazırlanmış programlara kabul edilen personel sayısı	ÖÖHB	-